

REPUBLIQUE DU CAMEROUN  
Paix – Travail – Patrie  
REGION DE L'ADAMAOUA  
DEPARTEMENT DU FARO ET DEO  
COMMUNE DE GALIM TIGNERE  
SECRETARIAT GENERAL  
STRUCTURE INTERNE DE GESTION  
ADMINISTRATIVE DES MARCHES  
PUBLICS



REPUBLIC OF CAMEROON  
Peace – Work – Fatherland  
ADAMAWA REGION  
FARO AND DEO DIVISION  
GALIM TIGNERE COUNCIL  
GENERAL SECRETARIAT  
INTERNAL PUBLIC CONTRACTS  
ADMINISTRATIVE MANAGEMENT  
ENTITIES

MAITRE D'OUVRAGE : Le Maire de la Commune de Galim-Tignère

AUTORITE CONTRACTANTE : Le Maire de la Commune de Galim-Tignère

COMMISSION DE PASSATION DES MARCHES: Commission Interne de Passation des Marchés auprès de la Commune de Galim-Tignère

## DOSSIER APPEL D'OFFRES NATIONAL OUVERT

N° 03/AONO/R-AD/D-FD/C-GT/SG/SIGAMP/2026 DU ~~07 MAY 2026~~  
RELATIF AUX TRAVAUX DE :  
CONSTRUCTION D'UNE GARE ROUTIERE A GALIM-TIGNERE DANS LA COMMUNE  
DE GALIM-TIGNERE  
(EN PROCEDURE D'URGENCE)

DELAI D'EXECUTION : TROIS (03) MOIS

FINANCEMENT : BUDGET D'INVESTISSEMENT PUBLIC.

IMPUTATION :

EXERCICE : 2026

## DOSSIER D'APPEL D'OFFRES

### Table des matières

Pièce 1	Avis d'Appel d'Offres (AAO)	3
Pièce 2	Règlement Général de l'Appel d'Offres (RGAO)	11

Pièce 3	Règlement Particulier de l'Appel d'Offres (RPAO)	30
Pièce 4	Cahier des Clauses Administratives Particulières (CCAP)	36
Pièce 5	Cahier des Clauses Techniques Particulières (CCTP)	50
Pièce 6	Bordereau des Prix Unitaires	58
Pièce 7	Détail quantitatif et estimatif	63
Pièce 8	Cadre du sous détail des prix	68
Pièce 9	Modèle de la lettre-commande	71
Pièce 10	Formulaires et modèles à utiliser	76
Pièce 12	Liste des établissements bancaires et organismes financiers autorisés à émettre des cautions dans le cadre des marchés publics	84
Pièce 13	Grille d'évaluation	86

Pièce n° 1 : Avis d'Appel d'Offres  
(AAO)

N° 03 /AONO/R-AD/D-FD/C-GT/SG/SIGAMP/2026 DU ~~07 MAY 2026~~  
RELATIF AUX TRAVAUX DE :  
CONSTRUCTION D'UNE GARE ROUTIERE A GALIM-TIGNERE DANS LA COMMUNE DE  
GALIM-TIGNERE  
(EN PROCEDURE D'URGENCE)

**1. Objet de l'avis d'Appel d'Offres**

Le Maire de la Commune de Galim-Tignère, Maître d'Ouvrage du projet d'investissement lance un Appel d'Offres National Ouvert N° \_\_\_\_/AONO/R-AD/D-FD/C-GT/SG/SIGAMP/2026 du \_\_\_\_\_ qui porte sur l'exécution des travaux de construction d'une gare routiere a galim-tignere dans la commune de galim-tignere (en proce (en procedure d'urgence)

, dans le cadre du BIP de l'exercice 2026.

**2. Consistance des travaux**

Les travaux comprennent notamment :

- Travaux preliminaires-Terrassement
- fondation
- beton et maconnerie en elevation
- Charpente/couverture
- Menuiserie métallique et vitrerie
- Peinture
- electricité
- distribution-allimentation-Prise -Equipement
- éclairage

**3. Lot maximum qu'un soumissionnaire peut être attributaire**

- Nul ne peut être adjudicataire de plus d'un lot

**4. allotissement**

Les travaux objets du présent dossier d'appels d'offres d'un lot unique :

**5. le délai d'exécution**

Le délai d'exécution maximum pour la réalisation de ces travaux est de 03 mois pour chaque lot

**6. Participation et origine**

La participation au présent Appel d'Offres est ouverte à égalité de conditions aux entreprises de droits camerounais spécialisées dans le secteur de bâtiments et équipements collectifs. Conformément à la Circulaire N°006/LC/MINMAP/CAB du 05/02/2025 à travers laquelle une période transitoire de six (06) mois a été accordée aux acteurs concernés pour se conformer aux nouvelles dispositions légales dans la production préalable d'une attestation de catégorisation, délivrée par l'autorité chargée des marchés publics.

Le point a) de la circulaire N°006/LC/MINMAP/CAB du 05/02/2025 stipule également que : « la production de la copie certifiée de l'attestation de catégorisation ou de la décision visée ci-dessus, dispense les soumissionnaires catégorisé de la production dans leurs dossiers techniques, des pièces justificatives relatives au chiffre d'affaires, aux références, aux moyens techniques et logistiques propres minima au personnel permanent et à la localisation du siège».

**6. Financement**

Les travaux objet du présent appel d'offres sont financés par le budget d'investissement public de l'exercice 2026.

#### 7. le mode de soumission des offres

le mode de soumission retenu pour cette consultation est hors ligne

#### 8. Caution de soumission

Les soumissionnaires sont dispensés de la production de la caution de soumission conformément à la circulaire N°000014/C/MINMAP/CAB du 23 juillet 2025 relative aux modalités de constitution de consignation, de conservation, de deconsignation, de restitution et de résiliation des garanties dans les marchés publics en sont point 7 alinea c

#### 9. Consultation du Dossier d'Appel d'Offres

Le dossier peut être consulté aux heures ouvrables au niveau du SIGAMP de la Commune de Galim-Tignère tel 698925025/677211125.

#### 10. Cout prévisionnel

Le coût prévisionnel des travaux est de 20.000.000 (Vingt millions) Fcfa.

#### 11. Acquisition du Dossier d'Appel d'Offres

Le dossier d'appel d'offres établi en Français peut être obtenu au niveau du SIGAMP de la Commune de Galim-Tignère, dès publication du présent avis, contre le versement d'une somme non remboursable de 50 000 ( cinquante mille) francs CFA, à la recette municipale de Galim-Tignère.

#### 12. Remise des offres

Chaque offre rédigée en français ou en anglais en Sept (07) exemplaires dont l'original et six (06) copies marqués comme tels, devra parvenir sous pli fermé à la DDMINEPAT du faro et deo, au plus tard le 09 JUN 2026 à 14 heures précises et devra porter la mention:

N° 03 /AONO/R-AD/D-FD/C-GT/SG/SIGAMP/2026 DU 07 MAY 2026

RELATIF AUX TRAVAUX DE :

CONSTRUCTION D'UNE GARE ROUTIERE A GALIM-TIGNERE DANS LA COMMUNE DE

GALIM-TIGNERE

(EN PROCEDURE D'URGENCE)

FINANCEMENT BIP 2026

« A N'OUVRIR QU'EN SEANCE DE DEPOUILLEMENT »

#### 13. Recevabilité des offres

Les pièces administratives, l'offre technique et l'offre financière doivent être placées dans des enveloppes différentes séparées et remises sous pli scellé.

Seront irrecevables par le Maître d'Ouvrage :

- Les plis portant les indications sur l'identité du soumissionnaire ;
- Les plis parvenus postérieurement aux dates et heures limites de dépôt ;
- Les plis non-conformes au mode de soumission,
- les plis sans indication de l'identité de l'Appel d'Offres ;
- Le non-respect du nombre d'exemplaires indiqué dans le RPAO ou offre uniquement en copies ;

Toute offre incomplète conformément aux prescriptions du Dossier d'Appel d'Offres sera déclarée irrecevable. Notamment l'absence de la caution de soumission délivrée par un organisme ou une institution financière agréée par le Ministre en charge des finances pour émettre les cautions dans le domaine des marchés publics ou le non-respect des modèles des pièces du Dossier d'Appel d'Offres, entraînera le rejet pur et simple de l'offre sans aucun recours. Une caution de soumission produite mais n'ayant aucun rapport avec la consultation concernée est considérée comme absente. La caution de soumission présentée par un soumissionnaire au cours de la séance d'ouverture des plis est irrecevable

#### 14. Ouverture des plis

L'ouverture des plis se fait en un temps et aura lieu le 09 JUN 2026 à partir de 15 heures, heure locale, par la Commission Interne de Passation des Marchés de la COMMUNE DE GALIM-TIGNERE dans la salle des reunions de la DDMINEPAT du faro et deo à tignere.

Seuls les soumissionnaires peuvent assister à cette séance d'ouverture ou s'y faire représenter par une seule personne de leur choix dûment mandatée même en cas de groupement d'entreprises.

Sous peine de rejet, les pièces du dossier administratif requises doivent être produites en originaux ou en copies certifiées conformes par le service émetteur ou l'autorité administrative compétente, conformément aux dispositions du Règlement Particulier de l'Appel d'Offres. Elles doivent être datées de moins de trois (03) mois ou avoir été établies postérieurement à la date de signature de l'avis de D'Appel d'Offres.

En cas d'absence ou de non-conformité d'une pièce du dossier administratif lors de l'ouverture des plis, après un délai de 48 heures accordées par la Commission, l'offre sera rejetée

#### 15- Critères d'évaluation des offres

##### 15.1. Critères éliminatoires

Les critères éliminatoires sont les suivants :

- a) Non-conformité 48 heures après l'ouverture des offres, d'au moins une des pièces du dossier administratif ;
- b) Fausse déclaration, pièces falsifiée ou non authentique ;
- c) Dossier technique incomplet pour absence de l'un des éléments suivants ;
  - Une note d'organisation et méthodologique ;
  - La charte d'intégrité datée et signée ;
  - La déclaration d'engagement au respect des clauses sociales et environnementales datée et signée.
- d) Dossier financier incomplet pour absence ou non-conformité de l'une des pièces suivantes :   
Une soumission timbrée et signée ;
  - Le bordereau des prix unitaires (BPU) ;
  - Le devis quantitatif et estimatif (DQE) ;
  - Le sous-détail des prix unitaires.
- e) Omission d'un prix unitaire quantifié dans le BPU, le DQE et le Sous-détail des prix unitaire ;
- f) N'avoir pas obtenu au moins un total de 05 critères sur l'ensemble des 07 critères essentiels.

##### 15.2 Critères essentiels Critères essentiels :

L'évaluation des offres techniques sera faite sur la base des 07 critères essentiels ci-dessous :

- a) La capacité de financement ou la ligne de crédit sur 1 critère ;
- b) Les preuves d'acceptation des conditions du marché sur 06 critères.
  - ✓ Le Cahier des Clauses Administratives Particulières (CCAP) ;
  - ✓ Les Cahiers Des Clauses Techniques Particulières (CCTP) ;
  - ✓ Le Règlement Particulier de l'Appel d'Offres paraphé à chaque page signé à la dernière page ;
  - ✓  Les modèles de garanties paraphés à chaque page ;
  - ✓  Le modèle de projet de Marché paraphés à chaque page et signé à la dernière page ;
  - ✓ La déclaration sur l'honneur du soumissionnaire, signée et datée certifiant la visite du site. Les détails de ces critères essentiels sont précisés par le Règlement Particulier de l'Appel d'Offres (RPAO) et repris dans la grille d'évaluation

#### 16- Attribution

Le Maître d'Ouvrage attribuera le Marché au Soumissionnaire dont l'offre a été reconnue conforme pour l'essentiel au Dossier d'Appel d'Offres et qui dispose des capacités techniques et financières requises pour exécuter le Marché de façon satisfaisante et dont l'offre a été évaluée la moins-disante en incluant le cas échéant les rabais proposés.

17- Durée de validité des offres

Les soumissionnaires restent engagés par leurs offres pendant une durée de 90 jours à partir de la date limite fixée pour la remise des offres

18- Renseignements complémentaires

Les renseignements complémentaires d'ordre technique peuvent être obtenus auprès de la SIGAMP de la COMMUNE DE GALIM-TIGNERE Tél : 677211125/698925025

19 Lutte contre la corruption

Pour toute dénonciation pour des pratiques, faits ou actes de corruption ou faits de mauvaises pratiques, bien vouloir appeler la CONAC au numéro 1517, l'Autorité chargée des Marchés Publics (MINMAP) (SMS ou appel) aux numéros : (+237) 677211125/698925025.

20 Additif de l'appel d'offres

Monsieur le Maire de la COMMUNE DE GALIM-TIGNERE se réserve le droit, en cas de nécessité, d'apporter toute autre modification ultérieure utile au présent avis d'appel d'offres.

Ampliations :

- ARMP/ AD (pour publication dans le JDM)
- MINMAP
- AFFICHAGE
- CHRONO/ ARCHIVE

Galim-Tignère le, ~~07 MAY 2026~~  
Le Maire de la Commune de Galim-Tignère  
(Le Maître d'Ouvrage)



*Abraham Yaya*

REPUBLIQUE DU CAMEROUN  
Paix-Travail-Patrie  
-----  
REGION DE L'ADAMAOUA  
-----  
DEPARTEMENT DE FARO ET DEO  
-----  
COMMUNE DE GALIM-TIGNERE  
-----  
SECRETARIAT GENERAL



REPUBLIC OF CAMEROON  
Peace-Work-Fatherland  
-----  
ADAMAWA REGION  
-----  
FARO AND DEO DIVISION  
-----  
GALIM - TIGNERE COUNCIL  
-----  
GENERAL OFFICE

OPINION OF CALL OF OFFERS NATIONAL OPENED  
N° 5 / AONO/CGT/SG/SIGAMP/CIPM/2026 of the ~~07 MAY 2028~~  
Relative to the works of construction of a bush station of Galim-Tignere.

#### IN PROCEDURE OF EMERGENCY

##### 1- Purpose of the Call for Tenders

The Mayor of the GALIM-TIGNÈRE Council, Project Owner and Contracting Authority, launches an Open National Invitation to Tender for the works of construction of a bush station of Galim-Tignère, Faro and Deo Division, Adamawa Region.

##### 2- Nature of works

The work to be carried out under this Invitation to Tender includes:  
the works of construction of a bush station

- ✓ Installations ;
- ✓ Earthmoving works;
- ✓ Equipment

##### 3- Allotment

The works covered by this Tender Document are a single lot.

##### 4- Estimated cost

The estimated amount of benefits is 20 000 000 FCFA ALL TAXES INCLUDED.

##### 5- Estimated execution dateline

The maximum period provided by the Project Owner for the completion of the work, the subject of this Invitation to Tender, is three (03) months. This period runs from the date of notification of the service order to start the work.

##### 6- Participation and origin

Participation in this Call for Tenders is open on equal terms to companies under Cameroonian rights in categories D in the "other infrastructure" sub-sector of activity. In accordance with Circular N°006/LC/MINMAP/CAB of 05/02/2025 through which a transitional period of six (06) months is granted to the actors concerned to comply with the new legal provisions in the prior production of a categorization certificate, issued by the authority responsible for public procurement. Point a) of circular N°006/LC/MINMAP/CAB of 02/05/2025 also stipulates that: "the production of the certified copy of the categorization certificate or the decision referred to above, exempts the categorized bidders from the production in their technical files, supporting documents relating to the turnover, the minimum technical and logistical means offered to the permanent staff and the location of the headquarters".

##### 7- Funding

The works covered by this Invitation to Tender are financed by the FOUNDS BIP - Fiscal Year 2026, budget head No \_\_\_\_\_

#### 8- Bidding Method

The mode of submission selected for this consultation is offline.

#### 9- Bid bond

Bidders are exempt from producing the bid bond in accordance with the Circular N°000014/C/MINMAP/CAB OF JULY 23, 2025 relating to the modalities of constitution, deposit, conservation, deconsignment, restitution and realization of guarantees in public contracts in its point 7 paragraph c.

11

#### 10- Consultation of Tender Files

The physical version of the Invitation to Tender Document can be consulted during working hours at the SEGAMP of the galim-Tignere Council. It can also be consulted online on the ARMP website (<http://www.arpmp.cm>)

#### 11- Acquisition of Tender files

The physical version of the Tender Files can be obtained from the Public Procurement Service of the galim-Tignere Council, Upon publication of this notice, against the payment of a non-refundable sum of 50,000 (Fifty Thousand) FCFA representing the purchase costs of the Tender Document and payable at the Municipal Treasury of the galim-Tignere Council.

It is also possible to obtain the electronic version of the file by free download at the addresses indicated above for the electronic version. However, submission by physical or electronic means is conditional on payment of the Tender Document purchase fees.

#### Presentation of tenders:

The documents constituting the offer will be divided into three volumes hereafter, placed under a single envelope, of which:

The envelope A containing the Administrative Parts (volume 1) ;

The B envelope containing the Technical Offer (Volume 2) ;

The C envelope containing the Financial Offer (Volume 3).

All the constituent parts of the tenders (Envelopes A, B and C) will be placed in a large sealed outer envelope bearing only the mention of the Invitation to Tender in question. The different pieces of each offer will be numbered in the order of the CAD and separated by interleaves of identical color other than white.

#### 12- Tenderers' response time:

Bidders wishing to participate in this Invitation to tender are granted a response time of thirty (30) days from the date of publication of their notice.

13- Submission of bids Each offer, written in French or in English and in seven (07) copies of which one (01) original and six (06) copies marked as such, will have to arrive in closed envelopes, with the Municipality of galim-Tignere, in the Services of the Mayor in later on at 10 am, and filed against receipt. It should be marked:

09 JUN 2026

OPINION OF CALL OF OFFERS NATIONAL OPENED

N°.../ AONO/CGT/SG/SIGAMP/CIPM/2026 of the 07 MAY 2026

RELATIVE TO THE WORKS OF CONSTRUCTION OF A BUSH STATION OF GALIM-TIGNÈRE, FARO AND DEO DIVISION, ADAMAWA REGION. "To be opened only during the bid-opening session"

#### 14- Admissibility of bids

Tenders received after the date and time of submission of tenders or those which do not respect the method of separation of the financial tender from the administrative and technical offers will not be accepted. On pain of rejection, the required administrative documents must be produced

in originals or certified true copies by the issuing service, in accordance with the provisions of the Supplementary Regulations of the Invitation to Tender. They must obligatorily date from less than three (03) months to the initial date of delivery of the offers.

12

#### 15- Opening of Bids

The opening of the tenders will take place on 09 July 2025 at 15 am sharp in the hall of the council Commission of Procurement of the Markets at DDMINEPAT of FARO ET DEO tignère.

The opening of the folds will be done in a time and in three steps:

- 1st step: Opening envelope A containing the administrative documents (volume 1),
- 2nd step: Opening of the envelope B containing the technical offers (volume 2)
- 3rd step: Opening of the envelope C containing the financial offers (volume 3).

All bidders may attend this opening session or be represented by a single duly mandated person (even in case of consortium) of their choice with a perfect knowledge of the file.

#### 16 - Criteria for the evaluation of tenders:

##### Eliminating Criteria

- a) Non-compliance 48 hours after the opening of the tenders, of at least one of the documents in the administrative file;
- b) False declaration, falsified or non-authentic documents;
- c) Incomplete technical file for absence of one of the following elements:
  - An organizational and methodological note;
  - The integrity charter dated and signed;
- d) Incomplete financial file for absence or non-compliance of one of the following documents:
  - A stamped and signed submission;
  - The unit price schedule (BPU);
  - The quantitative and estimated estimate (DQE);
  - The unit price sub-detail.
- e) Omission of a quantified unit price in the BPU, the DQE and the unit price sub-detail;
- f) Not having obtained at least a total of 05 criteria out of all the 07 essential criteria.

##### Critical criteria Essential criteria:

the evaluation of technical offers will be made on the basis of the 07 essential criteria below:

- a) The financing capacity or the credit line on 1 criterion;
- b) b) Proof of acceptance of the market conditions on 06 criteria.
  - The Specifications of Special Administrative Clauses (CCAP);
  - The Specifications of Special Technical Clauses (CTTP);
  - The Special Regulations of the Call for Tenders initialed on each page signed on the last page;
  - The contract project model initialed on each page and on the last page.
  - The declaration on the tenderer's honor, signed and dated certifying the visit to the site. The details of these essential criteria are specified by the Special Regulations for the Call for Tenders (RPAO) and included in the evaluation grid.

#### 17 - Period of validity of tenders:

Bidders remain bound by their offer for ninety (90) days from the initial date set for the submission of bids.

#### 18- Award of contract

The contract will be awarded to the tenderer submitting the lowest bid and fulfilling the technical and administrative capacity required.

The Contracting Authority reserves the right not to award the contract under this Tender to a tenderer under the following conditions:

- If his load plan is high; • If the result of the possible verification of the actual availability of the equipment by the Owner is inconclusive.

19 - Additional information

19.1. Additional technical information can be obtained from the Public Procurement Service of the Galim-Tignere Sub Divisional Council, during working hours.

19.2. RAS

20- Fight against corruption and malpractices

For any denunciation of practices, facts or acts of corruption or bad practices, please call CONAC at number 1517, the Authority in charge of Public Procurement (MINMAP) (SMS or call) at the numbers: (+237) 6772111 25 and 698925025.

21- Addendum to the call for tenders

The Mayor of the Mayo Baleo Sub Divisional Council reserves the right, if necessary, to make any other useful subsequent modification to this call for tenders.

Ampliations :

- ARMP / AD (for publication in the JDM)
- MINMAP
- DISPLAY
- STOPWATCH / ARCHIVE

Galim-Tignère, 07 MAY 2026  
The Mayor of the Galim-Tignère Council



*Abraham Yaya*

Pièce n° 2 : Règlement Général De l'Appel  
d'Offres(RGAO)

# Table des matières

<b>A. Généralités</b>	<b>27</b>
Article 1 : Portée de la soumission	27
Article 2 : Financement	27
Article 3 : Fraude et corruption	27
Article 4 : Candidats admis à concourir	27
Article 5 : Matériaux, matériels, fournitures, équipements et services autorisés	28
Article 6 : Qualification du Soumissionnaire	28
Article 7 : Visite du site des travaux	29
<b>B. Dossier d'Appel d'Offres</b>	<b>30</b>
Article 8 : Contenu du Dossier d'Appel d'Offres	30
Article 9 : Eclaircissements apportés au Dossier d'Appel d'Offres et recours	30
Article 10 : Modification du Dossier d'Appel d'Offres	31
<b>C. Préparation des offres</b>	<b>32</b>
Article 11 : Frais de soumission	32
Article 12 : Langue de l'offre	32
Article 13 : Documents constituant l'offre	32
Article 14 : Montant de l'offre	33
Article 15 : Monnaies de soumission et de règlement	33
Article 16 : Validité des offres	34
Article 17 : Caution de Soumission	34
Article 18 : Propositions variantes des soumissionnaires	34
Article 19 : Réunion préparatoire à l'établissement des offres	35
Article 20 : Forme et signature de l'offre	35
<b>D. Dépôt des offres</b>	<b>36</b>
Article 21 : Cachetage et marquage des offres	36
Article 22 : Date et heure limite de dépôt des offres	36
Article 23 : Offres hors délai	36
Article 24 : Modification, substitution et retrait des offres	36

<b>E. Ouverture des plis et évaluation des offres</b>	<b>37</b>
Article 25 : Ouverture des plis et recours	37
Article 26 : Caractère confidentiel de la procédure	37
Article 27 : Eclaircissements sur les offres et contacts avec le Maître d’Ouvrage	38
Article 28 : Détermination de la conformité des offres	38
Article 29 : Qualification du soumissionnaire	38
Article 30 : Correction des erreurs	38
Article 31 : Conversion en une seule monnaie	39
Article 32 : Evaluation des offres au plan financier	39
Article 33 : Préférence accordée aux soumissionnaires nationaux	39
<b>F. Attribution du Marché</b>	<b>40</b>
Article 34 : Attribution du marché	40
Article 35 : Droit du Maître d’Ouvrage de déclarer un Appel d’Offres infructueux ou d’annuler une procédure	40
Article 36 : Notification de l’attribution du marché	40
Article 37 : Publication des résultats d’attribution du marché et recours	40
Article 38 : Signature du marché	40
Article 39 : Cautionnement définitif	40

# Règlement Général de l'Appel d'Offres

## A. Généralités

### Article 1 : Portée de la soumission

1.1. L'Autorité Contractante, tel qu'il est défini dans le Règlement Particulier de l'Appel d'Offres(RPAO), ci-après dénommé " le Maire ", lance un Appel d'Offres pour les travaux de construction décrits dans le Dossier d'Appel d'Offres et brièvement définis dans le RPAO. Le nom, le numéro d'identification et le nombre de lots faisant l'objet de l'appel d'offres figurent dans le RPAO. Il y est fait ci-après référence sous le terme " les Travaux".

1.2. Le Soumissionnaire retenu, ou attributaire, doit achever les Travaux dans le délai indiqué dans le RPAO, et qui court sauf stipulation contraire du CCAP, à compter de la date de notification de l'ordre de service de commencer les travaux ou dans celle fixée dans ledit ordre de service.

1.3. Dans le présent Dossier d'Appel d'Offres, les termes " Maître d'ouvrage " et "Maître d'Ouvrage Délégué" sont interchangeable et le terme "jour" désigne un jour calendaire.

### Article 2 : Financement

La source de financement des travaux objet du présent appel d'offres est précisée dans le RPAO.

### Article 3 : Fraude et corruption

3.1. Le Maître d'Ouvrage exige des soumissionnaires et des entrepreneurs, qu'ils respectent les règles d'éthique professionnelle les plus strictes durant la passation et l'exécution de ces marchés. En vertu de ce principe, le Maître d'Ouvrage :

a. Définit, aux fins de cette clause, les expressions ci-dessous de la façon suivante :

i. Est coupable de "corruption" quiconque offre, donne, sollicite ou accepte un quelconque avantage en vue d'influencer l'action d'un agent public au cours de l'attribution ou de l'exécution d'un marché,

ii. Se livre à des "manoeuvres frauduleuses" quiconque déforme ou dénature des faits afin d'influencer l'attribution ou l'exécution d'un marché ;

iii. "Pratiques collusoires" désignent toute forme d'entente entre deux ou plusieurs soumissionnaires que le Maître d'Ouvrage en ait connaissance ou non) visant à maintenir artificiellement les prix des offres à des niveaux ne correspondant pas à ceux qui résulteraient du jeu de la concurrence ;

iv. "Pratiques coercitives" désignent toute forme d'atteinte aux personnes ou à leurs biens ou de menaces à leur encontre afin d'influencer leur action au cours de l'attribution ou de l'exécution d'un marché.

b. Rejettera une proposition d'attribution si elle détermine que l'attributaire proposé est, directement ou par l'intermédiaire d'un agent, coupable de corruption ou s'est livré à des manoeuvres frauduleuses, des pratiques collusoires ou coercitives pour l'attribution de ce marché.

3.2. Le Ministre Délégué, Autorité chargée des Marchés Publics peut à titre conservatoire, prendre une décision d'interdiction de soumissionner pendant une période n'excédant pas deux (2) ans, à l'encontre de tout soumissionnaire reconnu coupable de trafic d'influence, de conflits d'intérêts, de délit d'initiés, de fraude, de corruption ou de production de

documents non authentiques dans la soumission, sans préjudice des poursuites pénales qui pourraient être engagées contre lui.

#### **Article 4 : Candidats admis à concourir**

- 4.1. Si l'appel d'offres est restreint, la consultation s'adresse à tous les candidats retenus à l'issue de la procédure de pré qualification.
- 4.2. En règle générale, l'appel d'offres s'adresse à tous les entrepreneurs, sous réserve des dispositions ci-après :
  - a. Un soumissionnaire (y compris tous les membres d'un groupement d'entreprises et tous les sous-traitants du soumissionnaire) doit être d'un pays éligible, conformément à la convention de financement ;
  - b. Un soumissionnaire (y compris tous les membres d'un groupement d'entreprises et tous les sous-traitants du soumissionnaire) ne doit pas se trouver en situation de conflit d'intérêt. Un soumissionnaire peut être jugé comme étant en situation de conflit d'intérêt s'il :
    - i. Est associé ou a été associé dans le passé, à une entreprise (ou à une filiale de cette entreprise) qui a fourni des services de consultant pour la conception, la préparation des spécifications et autres documents utilisés dans le cadre des marchés passés au titre du présent appel d'offres ; ou
    - ii. Présente plus d'une offre dans le cadre du présent appel d'offres, à l'exception des offres variantes autorisées selon l'article 18, le cas échéant ; cependant, ceci ne fait pas obstacle à la participation de sous-traitants dans plus d'une offre.
  - c. Le soumissionnaire ne doit pas être sous le coup d'une décision d'exclusion.
  - d. Une entreprise publique camerounaise peut participer à la consultation si elle peut démontrer qu'elle est (i) juridiquement et financièrement autonome, (ii) administrée selon les règles du droit commercial et (iii) n'est pas sous la tutelle ou l'autorité directe voire indirecte du Maître d'Ouvrage.

#### **Article 5 : Matériaux, matériels, fournitures, équipements et services autorisés**

- 5.1. Les matériaux, les matériels de l'Entrepreneur, les fournitures, équipements et services devant être fournis dans le cadre du Marché doivent provenir de pays répondant aux critères de provenance définis dans le RPAO, et toutes les dépenses effectuées au titre du Marché sont limitées auxdits matériaux, matériels, fournitures, équipements et services.
- 5.2. Aux fins de l'article 5.1 ci-dessus, le terme "provenir" désigne le lieu où les biens sont extraits, cultivés, produits ou fabriqués et d'où proviennent les services.

#### **Article 6 : Qualification du Soumissionnaire**

- 6.1. Les soumissionnaires doivent, comme partie intégrante de leur offre :
  - a. Soumettre un pouvoir habilitant le signataire de la soumission à engager le Soumissionnaire;
  - b. Fournir toutes les informations (compléter ou mettre à jour les informations jointes à leur demande de pré qualification qui ont pu changer au cas où les candidats ont fait l'objet d'une pré-qualification) demandées aux soumissionnaires, dans le RPAO, afin d'établir leur qualification pour exécuter le marché.

Les informations relatives aux points suivants sont exigées le cas échéant :

- i. La production des bilans certifiés et chiffres d'affaires récents ;
  - ii. Accès à une ligne de crédit ou disposition d'autres ressources financières ;
  - iii. Les commandes acquises et les marchés attribués ;
  - iv. Les litiges en cours ;
  - v. La disponibilité du matériel indispensable.
- 6.2. Les soumissions présentées par deux ou plusieurs entrepreneurs groupés (co-traitance) doivent satisfaire aux conditions suivantes :
- a. L'offre devra inclure pour chacune des entreprises, tous les renseignements énumérés à l'Article 6.1 ci-dessus. Le RPAO devra préciser les informations à fournir par le groupement et celles à fournir par chaque membre du groupement ;
  - b. L'offre et le marché doivent être signés de façon à obliger tous les membres du groupement ;
  - c. La nature du groupement (conjoint ou solidaire comme cela est requis dans le RPAO) doit être précisée et justifiée par la production d'une copie de l'accord de groupement en bonne et due forme ;
  - d. Le membre du groupement désigné comme mandataire, représentera l'ensemble des entreprises vis à vis de l'autorité contractante pour l'exécution du marché ;
  - e. En cas de groupement solidaire, les co-traitants se répartissent les sommes qui sont réglées par le Maître d'Ouvrage dans un compte unique; en revanche, chaque entreprise est payée par le Maître d'Ouvrage dans son propre compte, lorsqu'il s'agit d'un groupement conjoint.
- 6.3. Les soumissionnaires doivent également présenter des propositions suffisamment détaillées pour démontrer qu'elles sont conformes aux spécifications techniques et aux délais d'exécution visés dans le RPAO.
- 6.4. Les soumissionnaires demandant à bénéficier d'une marge de préférence, doivent fournir tous les renseignements nécessaires pour prouver qu'ils satisfont aux critères d'éligibilité décrits à l'article 32 du RGAO.

#### Article 7 : Visite du site des travaux

- 7.1. Il est conseillé au soumissionnaire de visiter et d'inspecter le site des travaux et ses environs et d'obtenir par lui-même, et sous sa propre responsabilité, tous les renseignements qui peuvent être nécessaires pour la préparation de l'offre et l'exécution des travaux. Les coûts liés à la visite du site sont à la charge du Soumissionnaire.
- 7.2. Le Maître d'Ouvrage autorisera le Soumissionnaire et ses employés ou agents à accéder dans ces locaux et sur ses terrains aux fins de ladite visite, mais seulement à la condition expresse que le Soumissionnaire, ses employés et agents dégagent le Maître d'Ouvrage, ses employés et agents, de toute responsabilité pouvant en résulter et les indemnisent si nécessaire, et qu'ils demeurent responsables des accidents mortels ou corporels, des pertes ou dommages matériels, coûts et frais encourus du fait de cette visite.
- 7.3. Le Maître d'Ouvrage peut organiser une visite du site des travaux au moment de la réunion préparatoire à l'établissement des offres mentionnées à l'article 19 du RGAO.

## Dossier d'Appel d'Offres

### Article 8 : Contenu du Dossier d'Appel d'Offres

8.1. Le Dossier d'Appel d'Offres décrit les travaux faisant l'objet du marché, fixe les procédures de consultation des entrepreneurs et précise les conditions du marché. Outre le(s) additif(s) publié(s) conformément à l'article 10 du RGAO, il comprend les principaux documents énumérés ci-après :

- a. L'Avis d'Appel d'Offres (AAO) ;
- b. Règlement Général de l'Appel d'Offres (RGAO) ;
- c. Règlement Particulier de l'Appel d'Offres(RPAO) ;
- d. Cahier des Clauses Administratives Particulières(CCAP) ;
- e. Cahier des Clauses Techniques Particulières(CCTP) ;
- f. Le cadre du Bordereau des Prix unitaires ;
- g. Le cadre du Détail quantitatif et estimatif ;
- h. Le cadre du Sous-Détail des Prix unitaires ;
- i. Le cadre du planning d'exécution ;
- j. Documents graphiques et autres éléments du dossier technique ;
- k. Modèles de fiches de présentation du matériel, personnel et références ;
- l. Modèle de lettre de soumission ;
- n. Modèle de cautionnement définitif ;
- p. Modèle de caution de retenue de garantie en remplacement de la retenue de garantie ;
- q. Modèle de marché ;
- r. Formulaire relatif aux études préalables ;
- s. La liste des banques et organismes financiers de 1er rang agréés par le ministre en charge des finances autorisées à émettre des cautions.

8.2. Le Soumissionnaire doit examiner l'ensemble des règlements, formulaires, conditions et spécifications contenus dans le DAO. Il lui appartient de fournir tous les renseignements demandés et de préparer une offre conforme à tous égards audit dossier. Toute carence peut entraîner le rejet de son offre.

### Article 9 : Eclaircissements apportés au Dossier d'Appel d'Offres et recours

9.1. Tout soumissionnaire désirant obtenir des éclaircissements sur le Dossier d'Appel d'Offres peut en faire la demande à l'autorité contractante par écrit ou par courrier électronique (télécopie ou e-mail) à l'adresse de l'autorité contractante indiquée dans le RPAO. Le à l'autorité contractante répondra par écrit à toute demande d'éclaircissement reçue au moins quatorze (14) jours pour les (AON) Vingt et un (21) jours pour les (AOI) avant la date limite de dépôt des offres. Une copie de la réponse à l'autorité contractante, indiquant la question posée mais ne mentionnant pas son auteur, est adressée à tous les soumissionnaires ayant acheté le Dossier d'Appel d'Offres.

- 9.2. Entre la publication de l'Avis d'Appel d'Offres y compris la phase de pré qualification des candidats et l'ouverture des plis, tout soumissionnaire qui s'estime lésé dans la procédure de passation des marchés publics peut introduire une requête auprès de l'Autorité Contractante.
- 9.3. Le recours doit être adressé au Ministre ou à l'Autorité Contractante avec copies à l'organisme chargé de la régulation des marchés publics et au Président de la Commission. Il doit parvenir au concerné au plus tard quatorze (14) jours avant la date d'ouverture des offres.
- 9.4. L'Autorité Contractante dispose de cinq (05) jours pour réagir. La copie de la réaction est transmise à l'organisme chargé de la régulation des marchés publics ;

#### **Article 10 : Modification du Dossier d'Appel d'Offres**

- 10.1. L'Autorité Contractante peut, à tout moment avant la date limite de dépôt des offres et pour tout motif, que ce soit à son initiative ou en réponse à une demande d'éclaircissements formulée par un soumissionnaire, modifier le Dossier d'Appel d'Offres en publiant un additif.
- 10.2. Tout additif ainsi publié fera partie intégrante du Dossier d'Appel d'Offres conformément à l'Article 8.1 du RGAO et doit être communiqué par écrit ou signifié à tous les soumissionnaires qui ont acheté le Dossier d'Appel d'Offres. Ces derniers accuseront réception de chacun des additifs à l'autorité contractante par écrit.
- 10.3. Afin de donner aux soumissionnaires suffisamment de temps pour tenir compte de l'additif dans la préparation de leurs offres, l'autorité contractante pourra reporter, autant que nécessaire, la date limite de dépôt des offres, conformément aux dispositions de l'Article 22 du RGAO.

### **C. Préparation des offres**

#### **Article 11 : Frais de soumission**

Le candidat supportera tous les frais afférents à la préparation et à la présentation de son offre, et le Maître d'Ouvrage n'est en aucun cas responsable de ces frais, ni tenu de les régler, quel que soit le déroulement ou l'issue de la procédure d'appel d'offres.

#### **Article 12 : Langue de l'offre**

L'offre ainsi que toute correspondance et tout document, échangé entre le soumissionnaire et l'autorité contractante seront rédigés en français ou en anglais. Les documents complémentaires et les imprimés fournis par le soumissionnaire peuvent être rédigés dans une autre langue à condition d'être accompagnés d'une traduction précise en français ou en anglais ; auquel cas et aux fins d'interprétation de l'offre, la traduction fera foi.

#### **Article 13 : Documents constituant l'offre**

13.1. L'offre présentée par le soumissionnaire comprendra les documents détaillés au RPAO, dûment remplis et regroupés en trois volumes :

##### *a. Volume 1 : Dossier administratif*

Il comprend :

i. Tous les documents attestant que le soumissionnaire :

- A souscrit les déclarations prévues par les lois et règlements en vigueur ;
- A acquitté les droits, taxes, impôts, cotisations, contributions, redevances ou prélèvements de quelque nature que ce soit ;
- N'est pas en état de liquidation judiciaire ou en faillite ;
- N'est pas frappé de l'une des interdictions ou déchéances prévues par la législation en vigueur.

ii. La caution de soumission établie conformément aux dispositions de l'article 17 du RGAO.

iii. La confirmation écrite habilitant le signataire de l'offre à engager le Soumissionnaire, conformément aux dispositions de l'article 6.1 du RGAO ;

#### ***b. Volume 2 : Offre technique***

##### *b.1. Les renseignements sur les qualifications*

Le RPAO précise la liste des documents à fournir par les soumissionnaires pour justifier les critères de qualification mentionnés à l'article 6.1 du RPAO.

##### *b.2. Méthodologie*

Le RPAO précise les éléments constitutifs de la proposition technique des soumissionnaires, notamment : une note méthodologique portant sur une analyse des travaux et précisant l'organisation et le programme que le soumissionnaire compte mettre en place ou en œuvre pour les réaliser (Installations, planning, PAQ, sous-traitance, attestation de visite du site le cas échéant, etc.).

##### *b.3. Les preuves d'acceptations des conditions du marché*

Le soumissionnaire remettra les copies dûment paraphées des documents à caractère administratif et technique régissant le marché, à savoir :

1. Le Cahier des Clauses Administratives Particulières (CCAP) ;
2. Le Cahier des Clauses Techniques Particulières (CCTP).

##### *b.4. Commentaires (facultatifs)*

Un commentaire des choix techniques du projet et d'éventuelles propositions.

#### ***c. Volume 3 : Offre financière***

Le RPAO précise les éléments permettant de justifier le coût des travaux, à savoir :

1. La soumission proprement dite, en original rédigé selon le modèle joint, timbré au tarif en vigueur, signée et datée ;
2. Le bordereau des prix unitaires dûment rempli ;
3. Le détail estimatif dûment rempli ;
4. Le sous-détail des prix et/ou la décomposition des prix forfaitaires ;
5. L'échéancier prévisionnel de paiements le cas échéant.

Les soumissionnaires utiliseront à cet effet les pièces et modèles prévus dans le Dossier d'Appel d'Offres, sous réserve des dispositions de l'Article 17.2 du RGAO concernant les autres formes possibles de Caution de Soumission.

13.2. Si, conformément aux dispositions des RPAO, les soumissionnaires présentent des offres pour plusieurs lots du même Appel d'offres, ils pourront indiquer les rabais offerts en cas d'attribution de plus d'un marché.

#### Article 14 : Montant de l'offre

- 14.1. Sauf indication contraire figurant dans le Dossier d'Appel d'Offres, le montant du marché couvrira l'ensemble des travaux décrits dans l'Article 1.1 du RGAO, sur la base du Bordereau des Prix et du Détail Quantitatif et Estimatif chiffrés présentés par le soumissionnaire.
- 14.2. Le soumissionnaire remplira les prix unitaires et totaux de tous les postes du bordereau de prix et du Détail quantitatif et estimatif.
- 14.3. Sous réserve de dispositions contraires prévues dans le RPAO et au CCAP, tous les droits, impôts et taxes payables par le soumissionnaire au titre du futur Marché, ou à tout autre titre, trente (30) jours avant la date limite de dépôt des offres seront inclus dans les prix et dans le montant total de son offre.
- 14.4. Si les clauses de révision et/ou d'actualisation des prix sont prévues au marché, la date d'établissement des prix initiaux, ainsi que les modalités de révision et/ou d'actualisation desdits prix doivent être précisées. Etant entendu que tout marché dont la durée d'exécution est au plus égale à un (1) an ne peut faire l'objet de révision de prix.
- 14.5. Tous les prix unitaires devront être justifiés par des sous détails établis conformément au cadre proposé à la pièce N°8.

#### Article 15 : Monnaies de soumission et de règlement

15.1. En cas d'Appel d'Offres Internationaux, les monnaies de l'offre devront suivre les dispositions soit de l'Option A ou de l'Option B ci-dessous; l'option applicable étant celle retenue dans le RPAO.

15.2. Option A : le montant de la soumission est libellé entièrement en monnaie nationale  
Le montant de la soumission, les prix unitaires du bordereau des prix et les prix du détail quantitatif et estimatif sont libellés entièrement en francs CFA de la manière suivante :

- a. Les prix seront entièrement libellés dans la monnaie nationale. Le soumissionnaire qui compte engager des dépenses dans d'autres monnaies pour la réalisation des Travaux, indiquera en annexe à la soumission le ou les pourcentages du montant de l'offre nécessaires pour couvrir les besoins en monnaies étrangères, sans excéder un maximum de trois monnaies de pays membres de l'institution de financement du marché.
- b. Les taux de change utilisés par le Soumissionnaire pour convertir son offre en monnaie nationale seront spécifiés par le soumissionnaire en annexe à la soumission. Ils seront appliqués pour tout paiement au titre du Marché, pour qu'aucun risque de change ne soit supporté par le Soumissionnaire retenu.

15.3. Option B : Le montant de la soumission est directement libellé en monnaie nationale et étrangère aux taux fixés dans le RPAO.

Le soumissionnaire libellera les prix unitaires du bordereau des prix et les prix du Détail quantitatif et estimatif de la manière suivante :

a. Les prix des intrants nécessaires aux Travaux que le Soumissionnaire compte se procurer dans le pays du Maître d'Ouvrage seront libellés dans la monnaie du pays du Maître d'Ouvrage spécifiée aux RPAO et dénommée "monnaie nationale".

b. Les prix des intrants nécessaires aux Travaux que le soumissionnaire compte se procurer en dehors du pays du Maître d'Ouvrage seront libellés dans la monnaie du pays du soumissionnaire ou de celle d'un pays membre éligible largement utilisée dans le commerce international.

15.4. Le Maître d'Ouvrage peut demander aux soumissionnaires d'expliquer leurs besoins en monnaies nationale et étrangère et de justifier que les montants inclus dans les prix unitaires et totaux, et indiqués en annexe à la soumission, sont raisonnables; à cette fin, un état détaillé de ses besoins en monnaies étrangères sera fourni par le soumissionnaire.

15.5. Durant l'exécution des travaux, la plupart des monnaies étrangères restant à payer sur le montant du marché peut être révisée d'un commun accord par le Maître d'Ouvrage et l'entrepreneur de façon à tenir compte de toute modification survenue dans les besoins en devises au titre du marché.

15.6. Pour les Appels d'Offres Nationaux, la monnaie utilisée est le franc CFA.

#### Article 16 : Validité des offres

16.1. Les offres doivent demeurer valables pendant la période spécifiée dans le Règlement Particulier de l'Appel d'Offres à compter de la date de remise des offres fixée par le Maître d'Ouvrage, en application de l'article 22 du RGAO. Une offre valable pour une période plus courte sera rejetée par le Maître d'Ouvrage ou le Maître d'Ouvrage Délégué comme non conforme.

16.2. Dans des circonstances exceptionnelles, le Maître d'Ouvrage peut solliciter le consentement du soumissionnaire à une prolongation du délai de validité. La demande et les réponses qui lui seront faites le seront par écrit (ou par télécopie). La validité de la caution de soumission prévue à l'article 17 du RGAO sera de même prolongée pour une durée correspondante. Un Soumissionnaire peut refuser de prolonger la validité de son offre sans perdre sa caution de soumission. Un soumissionnaire qui consent à une prolongation ne se verra pas demander de modifier son offre, ni ne sera autorisé à le faire.

16.3. Lorsque le marché ne comporte pas d'article de révision de prix et que la période de validité des offres est prorogée de plus de soixante (60) jours, les montants payables au soumissionnaire retenu, seront actualisés par application de la formule y relative figurant à la demande de prorogation que le Maître d'Ouvrage adressera au(x) soumissionnaire (s). La période d'actualisation ira de la date de dépassement des soixante (60) jours à la date de notification du marché ou de l'ordre de service de démarrage des travaux au soumissionnaire retenu, tel que prévu par le CCAP. L'effet de l'actualisation n'est pas pris en considération aux fins de l'évaluation.

#### Article 17 : Caution de soumission

Pas de caution de soumission

#### Article 18 : Propositions variantes des soumissionnaires

18.1. Lorsque les travaux peuvent être exécutés dans des délais d'exécution variables, le RPAO précisera ces délais, et indiquera la méthode retenue pour l'évaluation du délai d'achèvement proposé par le soumissionnaire à l'intérieur des délais spécifiés. Les offres

proposant des délais au-delà de ceux spécifiés seront considérées comme non conformes.

18.2. Excepté dans le cas mentionné à l'Article 18.3 ci-dessous, les soumissionnaires souhaitant offrir des variantes techniques doivent d'abord chiffrer la solution de base du Maître d'Ouvrage telle que décrite dans le Dossier d'Appel d'Offres, et fournir en outre tous les renseignements dont le Maître d'Ouvrage a besoin pour procéder à l'évaluation complète de la variante proposée, y compris les plans, notes de calcul, spécifications techniques, sous-détails de prix et méthodes de construction proposées, et tous autres détails utiles. L'autorité contractante n'examinera que les variantes techniques, le cas échéant, du soumissionnaire dont l'offre conforme à la solution de base a été évaluée la moins disante.

18.3. Quand les soumissionnaires sont autorisés, suivant le RPAO, à soumettre directement des variantes techniques pour certaines parties des travaux, ces parties de travaux doivent être décrites dans les Spécifications techniques. De telles variantes seront évaluées suivant leur mérite propre en accord avec les dispositions de l'Article 31.2 (g) du RGAO.

#### Article 19 : Réunion préparatoire à l'établissement des offres

19.1. A moins que le RPAO n'en dispose autrement, le Soumissionnaire peut être invité à assister à une réunion préparatoire qui se tiendra aux lieux et dates indiqués dans le RPAO.

19.2. La réunion préparatoire aura pour objet de fournir des éclaircissements et de répondre à toute question qui pourrait être soulevée à ce stade.

19.3. Il est demandé au soumissionnaire, autant que possible, de soumettre toute question par écrit ou télex, de façon qu'elle parvienne au Maître d'Ouvrage ou à l'Autorité Contractante au moins une semaine avant la réunion préparatoire. Il se peut que l'Autorité Contractante ne puisse répondre au cours de la réunion aux questions reçues trop tard. Dans ce cas, les questions et réponses seront transmises selon les modalités de l'Article 19.4 ci-dessous.

19.4. Le procès-verbal de la réunion, incluant le texte des questions posées et des réponses données, y compris les réponses préparées après la réunion, sera transmis sans délai à tous ceux qui ont acheté le Dossier d'Appel d'Offres.

Toute modification des documents d'appel d'offres énumérés à l'Article 8 du RGAO qui pourrait s'avérer nécessaire à l'issue de la réunion préparatoire sera faite par le Maître d'Ouvrage en publiant un additif conformément aux dispositions de l'Article 10 du RGAO, et non par le canal du procès-verbal de la réunion préparatoire.

19.5. Le fait qu'un soumissionnaire n'assiste pas à la réunion préparatoire à l'établissement des offres ne sera pas un motif de disqualification.

#### Article 20 : Forme et signature de l'offre

20.1. Le Soumissionnaire préparera un original des documents constitutifs de l'offre décrits à l'Article 13 du RGAO, en un volume portant clairement l'indication "ORIGINAL". De plus, le Soumissionnaire soumettra le nombre de copies requis dans les RPAO, portant l'indication "COPIE". En cas de divergence entre l'original et les copies, l'original fera foi.

20.2. L'original et toutes les copies de l'offre devront être dactylographiés ou écrits à l'encre indélébile (dans le cas des copies, des photocopies sont également acceptables) et seront signés par la ou les personnes dûment habilitées à signer au nom du Soumissionnaire, conformément à l'Article 6.1





(a) ou 6.2 (c) du RGAO, selon le cas. Toutes les pages de l'offre comprenant des surcharges ou des changements seront paraphées par le ou les signataires de l'offre.

20.3. L'offre ne doit comporter aucune modification, suppression ni surcharge, à moins que de telles corrections ne soient paraphées par le ou les signataires de la soumission.

## D. Dépôt des offres

### Article 21 : Cachetage et marquage des offres

21.1. Le soumissionnaire placera l'original et les copies des documents constitutifs de l'offre dans deux enveloppes séparées et scellées portant la mention «ORIGINAL» et «COPIE», selon le cas. Ces enveloppes seront ensuite placées dans une enveloppe extérieure qui devra également être scellée, mais qui ne devra donner aucune indication sur l'identité du soumissionnaire.

21.2. Les enveloppes intérieures et extérieures :

- a. Seront adressées à l'autorité contractante à l'adresse indiquée dans le Règlement Particulier de l'Appel d'Offres ;
- b. Porteront le nom du projet ainsi que l'objet et le numéro de l'Avis d'Appel d'Offres indiqués dans le RPAO, et la mention "A N'OUVRIR QU'EN SEANCE DE DEPOUILLEMENT".

21.3. Les enveloppes intérieures porteront également le nom et l'adresse du Soumissionnaire de façon à permettre à l'Autorité Contractante de renvoyer l'offre scellée si elle a été déclarée hors délai conformément aux dispositions de l'article 23 du RGAO ou pour satisfaire les dispositions de l'article 24 du RGAO.

21.4. Si l'enveloppe extérieure n'est pas scellée et marquée comme indiqué aux articles 21.1 et 21.2 susvisés, l'Autorité Contractante ne sera nullement responsable si l'offre est égarée ou ouverte prématurément.

### Article 22 : Date et heure limites de dépôt des offres

22.1. Les offres doivent être reçues par l'Autorité Contractante à l'adresse spécifiée à l'article 21.2 du RPAO au plus tard à la date et à l'heure spécifiées dans le Règlement Particulier de l'Appel d'Offres.

22.2. L'Autorité Contractante peut, à son gré, reporter la date limite fixée pour le dépôt des offres en publiant un additif conformément aux dispositions de l'article 10 du RGAO. Dans ce cas, tous les droits et obligations de l'autorité contractante et des soumissionnaires précédemment régis par la date limite initiale seront régis par la nouvelle date limite

### Article 23 : Offres hors délais

Toute offre parvenue à l'Autorité Contractante après la date et heure limites fixées pour le dépôt des offres conformément à l'Article 22 du RGAO sera déclarée hors délai et, par conséquent, rejetée.

### Article 24 : Modification, substitution et retrait des offres

24.1. Un soumissionnaire peut modifier, remplacer ou retirer son offre après l'avoir déposée.

à condition que la notification écrite de la modification ou du retrait, soit reçue par l'Autorité Contractante avant l'achèvement du délai prescrit pour le dépôt des offres. Ladite notification doit être signée par un représentant habilité en application de l'article 20.2 du RGAO. La modification ou le remplacement de l'offre correspondante doit être jointe à la notification écrite. Les enveloppes doivent porter clairement selon le cas, la mention

« RETRAIT » et « OFFRE DE REMPLACEMENT » ou « MODIFICATION »

24.2. La notification de modification, de remplacement ou de retrait de l'offre par le Soumissionnaire sera préparée, cachetée, marquée et envoyée conformément aux dispositions de l'article 21 du RGAO. Le retrait peut également être notifié par télécopie, mais devra dans ce cas être confirmé par une notification écrite dûment signée, et dont la date, le cachet postal faisant foi, ne sera pas postérieure à la date limite fixée pour le dépôt des offres.

24.3. Les offres dont les soumissionnaires demandent le retrait en application de l'article 24-1 leur seront envoyées sans avoir été ouvertes.

24.4. Aucune offre ne peut être retirée dans l'intervalle compris entre la date limite de dépôt des offres et l'expiration de la période de validité de l'offre spécifiée par le modèle de soumission. Le retrait de son offre par un Soumissionnaire pendant cet intervalle peut entraîner la confiscation de la caution de soumission conformément aux dispositions de l'article 17.6 du RGAO.

## E. Ouverture des plis et évaluation des offres

### Article 25 : Ouverture des plis et recours

25.1. La Commission de Passation des Marchés compétente procédera à l'ouverture des plis en un temps et en présence des représentants des soumissionnaires qui souhaitent y assister, à la date, à l'heure et à l'adresse indiquée dans le RPAO. Les représentants des soumissionnaires qui sont présents signeront un registre ou une feuille attestant leur présence.

25.2. Dans un premier temps, les enveloppes marquées « Retrait » seront ouvertes et leur contenu annoncé à haute voix, tandis que l'enveloppe contenant l'offre correspondante sera renvoyée au Soumissionnaire sans avoir été ouverte. Le retrait d'une offre ne sera autorisé que si la notification correspondante contient une habilitation valide du signataire à demander le retrait et si cette notification est lue à haute voix. Ensuite, les enveloppes marquées « Offre de Remplacement » seront ouvertes et annoncées à haute voix et la nouvelle offre correspondante substituée à la précédente, qui sera renvoyée au Soumissionnaire concerné sans avoir été ouverte. Le

remplacement d'offre ne sera autorisé que si la notification correspondante contient une habilitation valide du signataire

à demander le remplacement et est lue à haute voix. Enfin, les enveloppes marquées

« Modification » seront ouvertes et leur contenu lu à haute voix avec l'offre correspondante. La modification d'offre ne sera autorisée que si la notification correspondante contient une habilitation valide du signataire à demander la modification et est lue à haute voix. Seules les offres qui ont été ouvertes et annoncées à haute voix lors de l'ouverture des plis seront ensuite évaluées.

25.3. Toutes les enveloppes seront ouvertes l'une après l'autre et le nom du soumissionnaire annoncé à haute voix ainsi que la mention éventuelle d'une modification, le prix de l'offre, y compris tout rabais *[en cas d'ouverture des offres financières]* et toute variante le cas échéant.

l'existence d'une garantie d'offre si elle est exigée, et tout autre détail que l'Autorité Contractante peut juger utile de mentionner. Seuls les rabais et variantes de l'offre annoncés à haute voix lors de l'ouverture des plis seront soumis à évaluation.

25.4. Les offres (et les modifications reçues conformément aux dispositions de l'article 24 du RGAO) qui n'ont pas été ouvertes et lues à haute voix durant la séance d'ouverture des plis, quelle qu'en soit la raison, ne seront pas soumises à l'évaluation.

25.5. Il est établi, séance tenante un procès verbal d'ouverture des plis qui mentionne la recevabilité des offres, leur régularité administrative, leurs prix, leurs rabais, et leurs délais ainsi que la composition de la sous-commission d'analyse. Une copie dudit procès verbal à laquelle est annexée la feuille de présence est remise à tous les participants à la fin de la séance.

25.6. A la fin de chaque séance d'ouverture des plis, le président de la commission met immédiatement à la disposition du point focal désigné par l'ARMP, une copie paraphée des offres des soumissionnaires.

25.7. En cas de recours, tel que prévu par le Code des Marchés Publics, il doit être adressé à l'autorité chargée des marchés publics avec copies à l'organisme chargé de la régulation des marchés publics et au Maître d'Ouvrage ou au Maître d'Ouvrage Délégué.

Il doit parvenir dans un délai maximum de trois (03) jours ouvrables après l'ouverture des plis, sous la forme d'une lettre à laquelle est obligatoirement joint un feuillet de la fiche de recours dûment signée par le requérant et, éventuellement, par le Président de la Commission Départementale de Passation des marchés.

#### **Article 26 : Caractère confidentiel de la procédure**

26.1. Aucune information relative à l'examen, à l'évaluation, à la comparaison des offres, et à la vérification de la qualification des soumissionnaires, et à la recommandation d'attribution du Marché ne sera donnée aux soumissionnaires ni à toute autre personne non concernée par ladite procédure tant que l'attribution du Marché n'aura pas été rendue publique.

26.2. Toute tentative faite par un soumissionnaire pour influencer la Commission de Passation des Marchés ou la Sous-commission d'Analyse dans l'évaluation des offres ou l'Autorité Contractante dans la décision d'attribution peut entraîner le rejet de son offre.

26.3. Nonobstant les dispositions de l'alinéa 26.2, entre l'ouverture des plis et l'attribution du marché, si un soumissionnaire souhaite entrer en contact avec l'Autorité Contractante pour des motifs ayant trait à son offre, il devra le faire par écrit.

#### **Article 27 : Eclaircissements sur les offres et contacts avec le Maître d'Ouvrage**

27.1. Pour faciliter l'examen, l'évaluation et la comparaison des offres, le Président de la Commission de Passation des Marchés peut, si elle le désire, demander à tout soumissionnaire de donner des éclaircissements sur son offre. La demande d'éclaircissements et la réponse qui lui est apportée sont formulées par écrit, mais aucun changement du montant ou du contenu de la soumission n'est recherché, offert ou autorisé, sauf si c'est nécessaire pour confirmer la correction d'erreurs de calcul découvertes par la sous-commission d'analyse lors de l'évaluation des soumissions conformément aux dispositions de l'Article 29 du RGAO.

27.2. Sous réserve des dispositions de l'alinéa 1 susvisé, les soumissionnaires ne contacteront pas les membres de la Commission des marchés et de la sous-commission pour des questions ayant trait à leurs offres, entre l'ouverture des plis et l'attribution du marché.

#### **Article 28 : Détermination de la conformité des offres**

28.1. La Sous-commission d'analyse procédera à un examen détaillé des offres pour déterminer si

elles sont complètes, si les garanties exigées ont été fournies, si les documents ont été correctement signés, et si les offres sont d'une façon générale en bon ordre.

28.2. La Sous-commission d'analyse déterminera si l'offre est conforme pour l'essentiel aux dispositions du Dossier d'Appel d'Offres en se basant sur son contenu sans avoir recours à des éléments de preuve extrinsèques.

28.3. Une offre conforme pour l'essentiel au Dossier d'Appel d'Offres est une offre qui respecte tous les termes, conditions, et spécifications du Dossier d'Appel d'Offres, sans divergence ni réserve importante. Une divergence ou réserve importante est celle qui :

- i. Affecte sensiblement l'étendue, la qualité ou la réalisation des Travaux ;
- ii. Limite sensiblement, en contradiction avec le Dossier d'Appel d'Offres, les droits du Maître d'Ouvrage ou ses obligations au titre du Marché ;
- iii. Est telle que sa correction affecterait injustement la compétitivité des autres soumissionnaires qui ont présenté des offres conformes pour l'essentiel au Dossier d'Appel d'Offres.

28.4. Si une offre n'est pas conforme pour l'essentiel, elle sera écartée par, la Commission des Marchés Compétente et ne pourra être par la suite rendue conforme.

28.5. L'Autorité Contractante se réserve le droit d'accepter ou de rejeter toute modification, divergence ou réserve. Les modifications, divergences, variantes et autres facteurs qui dépassent les exigences du Dossier d'Appel d'Offres ne doivent pas être prises en compte lors de l'évaluation des offres.

#### **Article 29 : Qualification du soumissionnaire**

La Sous-commission s'assurera que le Soumissionnaire retenu pour avoir soumis l'offre substantiellement conforme aux dispositions du dossier d'appel d'offres, satisfait aux critères de qualification stipulés à l'article 6 du RPAO. Il est essentiel d'éviter tout arbitraire dans la détermination de la qualification.

#### **Article 30 : Correction des erreurs**

30.1. La Sous-commission d'analyse vérifiera les offres reconnues conformes pour l'essentiel au Dossier d'Appel d'Offres pour en rectifier les erreurs de calcul éventuelles. La sous-commission d'analyse corrigera les erreurs de la façon suivante :

- a. S'il y a contradiction entre le prix unitaire et le prix total obtenu en multipliant le prix unitaire par les quantités, le prix unitaire fera foi et le prix total sera corrigé, à moins que, de l'avis de la Sous-commission d'analyse, la virgule des décimales du prix unitaire soit manifestement mal placée, auquel cas le prix total indiqué prévaudra et le prix unitaire sera corrigé ;
- b. Si le total obtenu par addition ou soustraction des sous totaux n'est pas exact, les sous totaux feront foi et le total sera corrigé ;
- c. S'il y a contradiction entre le prix indiqué en lettres et en chiffres, le montant en lettres fera foi, à moins que ce montant soit lié à une erreur arithmétique confirmée par le sous détail dudit prix, auquel cas le montant en chiffres prévaudra sous réserve des alinéas (a) et (b) ci-dessus.

30.2. Le montant figurant dans la Soumission sera corrigé par la Sous-commission d'analyse, conformément à la procédure de correction d'erreurs susmentionnée et, avec la confirmation du Soumissionnaire, ledit montant sera réputé l'engager.

30.3. Si le Soumissionnaire ayant présenté l'offre évaluée la moins-disante, n'accepte pas les corrections apportées, son offre sera écartée et sa garantie pourra être saisie.

#### Article 31 : Conversion en une seule monnaie

31.1. Pour faciliter l'évaluation et la comparaison des offres, la sous commission d'analyse convertira les prix des offres exprimés dans les diverses monnaies dans lesquelles le montant de l'offre est payable en francs CFA.

31.2. La conversion se fera en utilisant le cours vendeur fixé par la Banque des Etats de l'Afrique Centrale (BEAC), dans les conditions définies par le RPAO.

#### Article 32 : Evaluation et comparaison des offres au plan financier

32.1. Seules les offres reconnues conformes, selon les dispositions de l'article 28 du RGAO, seront évaluées et comparées par la Sous-commission d'analyse.

32.2. En évaluant les offres, la sous-commission déterminera pour chaque offre le montant évalué de l'offre en rectifiant son montant comme suit :

- a. En corrigeant toute erreur éventuelle conformément aux dispositions de l'article 30.2 du RGAO ;
- b. En excluant les sommes provisionnelles et, le cas échéant, les provisions pour imprévus figurant dans le Détail quantitatif et estimatif récapitulatif, mais en ajoutant le montant des travaux en régie, lorsqu'ils sont chiffrés de façon compétitive comme spécifié dans le RPAO ;
- c. En convertissant en une seule monnaie le montant résultant des rectifications (a) et (b) ci-dessus, conformément aux dispositions de l'article 31.2 du RGAO
- d. En ajustant de façon appropriée, sur des bases techniques ou financières, toute autre modification, divergence ou réserve quantifiable;
- e. En prenant en considération les différents délais d'exécution proposés par les soumissionnaires, s'ils sont autorisés par le RPAO ;
- f. Le cas échéant, conformément aux dispositions de l'article 13.2 du RGAO et du RPAO, en appliquant les rabais offerts par le Soumissionnaire pour l'attribution de plus d'un lot, si cet appel d'offres est lancé simultanément pour plusieurs lots ;
- g. Le cas échéant, conformément aux dispositions de l'article 18.3 du RPAO et aux Spécifications techniques, les variantes techniques proposées, si elles sont permises, seront évaluées suivant leur mérite propre indépendamment du fait que le Soumissionnaire aura offert ou non un prix pour la solution technique spécifiée par le Maître d'Ouvrage dans le RPAO.

32.3. L'effet estimé des formules de révision des prix figurant dans les CCAG et CCAP, appliquées durant la période d'exécution du Marché, ne sera pas pris en considération lors de l'évaluation des offres.

32.4. Si l'offre évaluée la moins-disante est jugée anormalement basse ou est fortement déséquilibrée par rapport à l'estimation du Maître d'Ouvrage des travaux à exécuter dans le cadre du Marché, la sous-commission d'analyse peut à partir du sous détail de prix fourni par le soumissionnaire pour n'importe quel élément, ou pour tous les éléments du Détail quantitatif et estimatif, vérifier si ces prix sont compatibles avec les méthodes de construction et le calendrier proposé. Au cas où les justificatifs présentés par le soumissionnaire ne lui semblent pas

satisfaisants, l'Autorité Contractante peut rejeter ladite offre.

#### **Article 33 : Préférence accordée aux soumissionnaires nationaux**

Si cette disposition est mentionnée dans le RPAO, les entrepreneurs nationaux peuvent bénéficier d'une marge de préférence nationale telle que prévue par le Code des Marchés Publics aux fins d'évaluation des offres.

## **F. Attribution du Marché**

#### **Article 34 : Attribution**

34.1. L'Autorité Contractante attribuera le Marché au Soumissionnaire dont l'offre a été reconnue conforme pour l'essentiel au Dossier d'Appel d'offres et qui dispose des capacités techniques et financières requises pour exécuter le Marché de façon satisfaisante et dont l'offre a été évaluée la moins-disante en incluant le cas échéant les rabais proposés.

34.2. Si, selon l'Article 13.2 du RGAO, l'appel d'offres porte sur plusieurs lots, l'offre la moins disante sera déterminée en évaluant ce marché en liaison avec les autres lots à attribuer concurremment, en prenant en compte les rabais offerts par les soumissionnaires en cas d'attribution de plus d'un lot, ainsi que de leur plan de charges au moment de l'attribution.

#### **Article 35 : Droit de l'autorité contractante de déclarer un Appel d'Offres infructueux ou d'annuler une procédure**

L'Autorité Contractante se réserve le droit d'annuler une procédure d'Appel d'Offres après autorisation de l'Autorité chargée des marchés publics lorsque les offres ont été ouvertes ou de déclarer un Appel d'Offres infructueux après avis de la commission des marchés compétente, sans qu'il y ait lieu à réclamation.

#### **Article 36 : Notification de l'attribution du marché**

Avant l'expiration du délai de validité des offres fixé par le RPAO, l'autorité contractante notifiera à l'attributaire du Marché par télécopie confirmée par lettre recommandée ou par tous autres moyens que sa soumission a été retenue. Cette lettre indiquera le montant que le Maître d'Ouvrage paiera à l'Entrepreneur au titre de l'exécution des travaux et le délai d'exécution.

#### **Article 37 : Publication des résultats d'attribution du marché et recours**

37.1. L'Autorité Contractante communique à tout soumissionnaire ou administration concernée, sur requête à lui adressée dans un délai maximal de cinq (5) jours après la publication des résultats d'attribution, le procès-verbal de la séance d'attribution du marché y relatif auquel est annexé le rapport d'analyse des offres.

37.2. L'Autorité Contractante est tenue de communiquer les motifs de rejet des offres des soumissionnaires concernés qui en font la demande.

37.3. Après la publication du résultat de l'attribution, les offres non retirées dans un délai maximal de quinze (15) jours seront détruites, sans qu'il y ait lieu à réclamation, à l'exception de l'exemplaire destiné à l'organisme chargé de la régulation des marchés publics.

37.4. En cas de recours, il doit être adressé à l'autorité chargée des marchés publics, avec copies à l'organisme chargé de la régulation des marchés publics, à l'Autorité Contractante et au président de la commission. Il doit intervenir dans un délai maximum de cinq (05) jours ouvrables après la publication des résultats.

#### **Article 38 : Signature de la lettre-commande**

38.1. Après publication des résultats, le projet de marché souscrit par l'attributaire est soumis à la Commission de Passation des Marchés.

38.2. L'Autorité Contractante dispose d'un délai de sept (07) jours pour la signature du marché à compter de la date de réception du projet de marché adopté par la commission des marchés compétente et souscrit par l'attributaire.

38.3. Le marché doit être notifié à son titulaire dans les cinq (5) jours qui suivent la date de sa signature.

#### **Article 39 : Cautionnement définitif**

39.1. Dans les vingt (20) jours suivant la notification du marché par l'Autorité Contractante, l'entrepreneur fournira à l'Autorité Contractante un cautionnement définitif, sous la forme stipulée dans le RPAO, conformément au modèle fourni dans le Dossier d'Appel d'Offres.

39.2. Le cautionnement dont le taux varie entre 2 et 5% du montant du marché, peut être remplacé par la garantie d'une caution d'un établissement bancaire agréé conformément aux textes en vigueur, et émise au profit de l'Autorité Contractante ou par une caution personnelle et solidaire.

39.3. Les petites et moyennes entreprises (PME) à capitaux et dirigeants nationaux peuvent produire à la place du cautionnement, soit une hypothèque légale, soit une caution d'un établissement bancaire ou d'un organisme financier agréé de premier rang conformément aux textes en vigueur.

39.4. L'absence de production du cautionnement définitif dans les délais prescrits est susceptible de donner lieu à la résiliation du marché dans les conditions prévues dans le CCAG.

Pièce n° 3 : Règlement Particulier De l'Appel  
d'Offres(RPAO)

Références du RGAO	Description de la Disposition du RPAO
<b>A. GENERALITES</b>	
1.1	<p>Monsieur le Maire de la COMMUNE DE GALIM-TIGNERE, Maître d'Ouvrage lance l'appel d'offres en procédure d'urgence :</p> <p style="text-align: center;">N N° ____/AONO/R-AD/D-FD/C-GT/SG/SIGAMP/2026 DU _____ RELATIF AUX TRAVAUX DE : CONSTRUCTION D'UNE GARE ROUTIERE A GALIM-TIGNERE DANS LA COMMUNE DE GALIM-TIGNERE (EN PROCEDURE D'URGENCE)</p> <p>FINANCEMENT : DOTATION MINDDEVEL- Exercice 2026.</p> <p>Les travaux objets du présent Dossier d'Appel d'Offres sont constitués en lot unique</p> <p>Définition des Travaux : Les travaux à réaliser au titre du présent appel d'offres comprennent (identiques pour les deux lots) :</p> <ul style="list-style-type: none"> <li>• Travaux préliminaires-Terrassement</li> <li>• fondation</li> <li>• beton et maçonnerie en elevation</li> <li>• Charpente/couverture</li> <li>• Menuiserie métallique et vitrerie</li> <li>• Peinture</li> <li>• electricité</li> <li>• distribution-allimentation-Prise -Equiperment</li> <li>• eclairage</li> </ul> <p>NB : Les détails sont précisés dans le CCTP. NB : Les informations sur les travaux à exécuter sont détaillées dans le bordereau des prix unitaires, le détail quantitatif et estimatif et le Cahier des Clauses Techniques Particulières.</p>
1.2.	<p>Le délai prévisionnel d'exécution des travaux est de : six (03) mois, soit 90 jours calendaires. Ce délai court à compter de la date de notification de l'Ordre de Service de commencer les travaux.</p>
1.4	<p>TRAVAUX DE CONSTRUCTION D'UNE GARE ROUTIERE A GALIM-TIGNERE DANS LA COMMUNE DE GALIM-TIGNERE (EN PROCEDURE D'URGENCE)</p>
2	<p>Les travaux objet du présent Appel d'Offres sont financés par : le DOTATION MINDDEVEL Exercice 2026, Ligne .....</p>
4.2	<p>L'appel d'offres est ouvert et en procédure d'urgence</p> <p>La participation au présent Appel d'Offres est ouverte aux entreprises et groupements d'entreprises ayant leur domicile ou leur siège social au Cameroun et disposant d'une expérience avérée dans le domaine concerné</p>

Références du RGAO	Description de la Disposition du RPAO
5.1	Provenance des matériaux, matériels et fournitures d'équipement et services. Aucun matériau, ni matériel, ni fourniture destinée à l'utilisation dans le cadre de ce projet, ne devra provenir des lieux figurant dans la liste prévue dans le RPAO
6.2	En cas de groupement d'entreprises, chaque membre du groupement doit présenter un dossier administratif complet, les pièces " L'attestation de domiciliation bancaire (sauf cas de cotraitance conjointe), La quittance d'achat du DAO et le cautionnement de soumission" prévues au point 13.1 du RPAO étant uniquement présentés par le mandataire du groupement.
6.4	Les soumissionnaires qui sollicitent le bénéfice d'une marge de préférence, doivent fournir tous les renseignements nécessaires pour prouver qu'ils satisfont aux critères d'éligibilité décrits à l'article 33 du RGAO
7.3.	Aux fins de la visite du site des travaux après la publication de l'Avis d'Appel d'Offres, le service du Maître d'Ouvrage à contacter est le suivant : Tél : 698925025 Il est conseillé à chaque soumissionnaire de visiter et d'inspecter le site des travaux et ses environs et d'obtenir par lui-même, et sous sa propre responsabilité, tous les renseignements, qui peuvent être nécessaires pour la préparation de l'offre et l'exécution des études et des travaux. Les coûts liés à la visite du site sont à la charge du Soumissionnaire.
9	Les renseignements complémentaires peuvent être obtenus aux heures ouvrables au SIGAMP /Mairie de Galim-Tignère. Il peut également être consulté en ligne sur le site internet de l'ARMP (www.armp.cm). Des éclaircissements peuvent être demandés au plus tard 10 jours avant la date de remise des offres. Les demandes d'éclaircissement doivent mentionner le nom et l'adresse complète du requérant et être déposée au cabinet du Maire de Galim-tignère contre décharge.
<b>C- PREPARATION DES OFFRES</b>	
12.	La langue de soumission est l'Anglais et/ou le Français »
13.1	Le soumissionnaire devra produire une offre regroupée en trois volumes et présentée comme suit :  A-Volume I : Pièces administratives  Pour les soumissionnaires installés au Cameroun, elles comprendront notamment :  La déclaration d'intention de soumissionner timbrée (Fiscal (01) et Communal (01)) signée du représentant légal ou du mandataire dument désigné ;  L'accord de groupement notarié le cas échéant ;  Le pouvoir de signature, le cas échéant ; L'attestation de conformité fiscale datant de moins de trois (03) mois délivrés par l'administration fiscale ; Une attestation de non-faillite établie par le Tribunal de Première Instance L'attestation de domiciliation bancaire du soumissionnaire, délivrée par un établissement bancaire ou organisme habilité par le Ministre en charge des Finances du Cameroun ; La quittance d'achat du Dossier d'Appel d'Offres d'une somme non remboursable de 50 000 (cinquante mille) FCFA payable à la caisse de la Recette Municipale de Galim-tignère. Un certificat de non-exclusion des marchés publics délivrée par l'organisme chargé de la régulation des marchés publics portant le numéro et l'objet de l'Appel d'Offres ; Une attestation pour soumission délivrée par la Caisse Nationale de Prévoyance Sociale

Références du RGAO	Description de la Disposition du RPAO
	<p>certifiant que le soumissionnaire a satisfait à ses obligations sociales vis-à-vis de ladite caisse datant de moins de trois mois à compter de la date de signature de ladite attestation ;            Une attestation de catégorisation des entreprises ;            Le registre de commerce</p> <p>En cas de groupement chaque membre du groupement doit présenter un dossier Administratif complet, les pièces a, b, g, h étant uniquement présentées par le mandataire du groupement.</p> <p>NB : Sous peine de rejet, les pièces du dossier administratif requises doivent être produites en originaux ou en copies certifiées conformes par le service émetteur ou l'autorité administrative compétente, conformément aux dispositions du Règlement Particulier de l'Appel d'Offres. Elles doivent être valides à la date limite originelle de dépôt des offres</p> <p>B–Volume II : Offre technique            Elle comprend notamment :</p> <p>2.1 Visite des lieux : le soumissionnaire produira une déclaration sur l'honneur du soumissionnaire, signée et datée certifiant la visite du site.</p> <p>2.2 Organisation et méthodologie Les offres seront évaluées techniquement en prenant en considération la compréhension par le Cocontractant des opérations projetées et l'organisation de chantier qu'elle proposera pour mener à bien l'exécution des travaux envisagés. Ainsi seront fournis les informations et renseignements ci-après :</p> <p>2.2.1 Le planning des travaux ;            2.2.2 Les approvisionnements ou matériaux de chantier ;            2.2.3 Les travaux qu'il envisage de sous-traiter ;            2.2.4 Les dispositions envisagées pour l'utilisation de la main d'œuvre locale (technique HIMO) ;            2.2.5 Les dispositions relatives au respect des mesures environnementales.</p> <p>2.3 Capacité de financement ou ligne de crédit : Le soumissionnaire joindra une attestation de sa (ses) banque(s) donnant la preuve qu'il peut se procurer ou qu'il a à sa disposition des liquidités, des lignes de crédit et autres moyens financiers suffisants pour faire face aux besoins de financements nécessaires à l'exécution des travaux à hauteur de :            Les Soumissionnaires devront présenter l'attestation de capacité financière d'au moins 30 % du montant l'enveloppe délivrée par une banque agréée de 1er ordre, où est domicilié le compte du soumissionnaire.</p> <p>2.4 La charte d'intégrité remplie, datée et signée ;            2.5 La Déclaration d'engagement au respect des clauses sociales et environnementales remplie, datée et signée ;            2.6 Preuves d'acceptation des conditions du marché : le soumissionnaire doit joindre :            Les preuves d'acceptations des conditions du marché            Le soumissionnaire remettra les copies dûment paraphées sur chaque page et signée à la dernière précédée de la mention « lu et approuvé », des documents ci-après :</p> <p>2.6.1 Le Cahier des Clauses Administratives Particulières (CCAP) ;            2.6.2 Les cahiers des clauses techniques Particulières (CCTP) ;            2.6.3 Le Règlement Particulier de l'Appel d'Offres paraphé à chaque page signé à la dernière page ;            2.6.4 Les modèles de garanties paraphés à chaque page ;            2.6.5 Le modèle de projet de Marché paraphés à chaque page et signé à la dernière page ;</p> <p>NB : La non acceptation des clauses du marché entrainera l'élimination du soumissionnaire            2.6.3 déclaration sur l'honneur du soumissionnaire de non abandon de chantier au cours des trois dernières années</p> <p>C. Volume 3 : Offre financière            Cette enveloppe comprendra les documents ci-après :</p>

Références du RGAO	Description de la Disposition du RPAO
	<p>c.1. La soumission proprement dite, en original rédigée selon le modèle joint, timbré au tarif en vigueur, signée et datée ;</p> <p>c.2. Le Bordereau des prix unitaires et/ou forfaitaires dûment rempli, paraphé sur chaque page daté, signé et cacheté du soumissionnaire à la fin ;</p> <p>c.3. Le Détail quantitatif et estimatif dûment rempli paraphé sur chaque page daté, signé et cacheté du soumissionnaire ;</p> <p>c.4. Le Sous-détail des prix unitaires et/ou la décomposition des prix forfaitaires paraphé sur chaque page daté, signé et cacheté du soumissionnaire ;</p> <p>Les soumissionnaires utiliseront à cet effet les pièces et modèles ou formulaires types prévus dans le Dossier d'Appel d'Offres.</p>
14.3.	<p>Impôts et taxes : Les prix proposés doivent être libellés Toutes taxes comprises.</p> <p>Sous réserve des dispositions contraires prévues dans le RPAO et le CCAP, tous les droits, impôts, taxes et assurances payables par le soumissionnaire au titre du futur Marché, ou à tout autre titre, trente (30) jours avant la date limite de dépôt des offres seront inclus dans les prix et dans le montant total de son offre.</p> <p>Sous réserve des dispositions contraires prévues dans le RPAO et le CCAP, tous les droits, impôts, taxes et assurances payables par le soumissionnaire au titre du futur Marché, ou à tout autre titre, trente (30) jours avant la date limite de dépôt des offres seront inclus dans les prix et dans le montant total de son offre.</p>
14.4.	Les prix du marché ne seront pas révisables.
15.1.	Dans le cadre de la présente consultation, la monnaie de l'offre est le Franc CFA uniquement
16.1.	<p>Validité des offres :</p> <p>Les offres doivent demeurer valables pendant la période spécifiée dans le Règlement Particulier de l'Appel d'Offres pour compter de la date de remise des offres fixée par le Maître d'Ouvrage ou le Maître d'Ouvrage Délégué, en application de l'article 22 du RGAO. Une offre valable pour une période plus courte sera considérée par la Commission de passation des marchés comme non conforme, sauf si le délai de validité du cautionnement de soumission est conforme. Dans ce cas, un délai de quarante-huit (48) heures est accordé au soumissionnaire pour produire une nouvelle lettre de soumission</p>
17.1.	Les soumissionnaires sont dispensés de la production de la caution de soumission conformément à la circulaire N°000014/C/MINMAP/CAB du 23 juillet 2025 relative aux modalités de constitution de consignation, de conservation, de deconsignation, de restitution et de résiliation des garanties dans les marchés publics en son point 7 alinea c
18.1.	Les offres seront évaluées sur la base d'un délai prévisionnel d'exécution des travaux de quatre (01) mois maximum en prenant en considération les différents délais d'exécution proposés par les soumissionnaires
18.3.	Quand les soumissionnaires sont autorisés à soumettre directement des variantes techniques pour certaines parties des travaux, ces parties de travaux doivent être décrites dans les Spécifications techniques. Le dossier d'appel d'offres doit préciser de manière claire, la façon dont les variantes doivent être prises en considération pour l'évaluation des offres.
19.1.	Il n'y aura pas de réunion préparatoire.
<b>D. PRÉPARATION ET DÉPÔT DES OFFRES</b>	
16.1.	<p>Période de validité des offres :</p> <p>a) Les soumissionnaires restent engagés par leur offre pendant un délai de quatre-vingt-dix (90) jours à compter de la date limite fixée pour la remise des offres, délai au cours duquel l'Autorité Contractante avisera de son choix les entreprises retenues.</p> <p>b) Dans des circonstances exceptionnelles, avant l'expiration du délai initial de validité des</p>

Références du RGAO	Description de la Disposition du RPAO
	offres, l'Autorité Contractante peut demander aux soumissionnaires de proroger la durée de validité pour une durée additionnelle déterminée. La demande et les réponses doivent être faites par écrit. Un Soumissionnaire peut refuser de proroger la validité de son offre sans perdre la caution de soumission. Le Soumissionnaire qui accepte de proroger la durée de validité de son offre ne peut modifier son offre, mais il doit proroger la durée de validité de la Caution de Soumission en conséquence et ce, conformément aux dispositions de l'Article 17 du RGAO.
20.1.	Nombre de copies de l'offre qui doivent être remplies et envoyées : 1) Le Soumissionnaire préparera un original des documents constitutifs de l'offre en un (01) exemplaire (pour chacun des trois volumes) portant clairement l'indication "ORIGINAL". De plus, le Soumissionnaire soumettra six (06) copies (pour chacun des trois volumes) portant l'indication "COPIE". En cas de divergence entre l'original et les copies, l'original fera foi. 2) La présentation des offres devra tenir compte du principe de séparation des pièces administratives (volume 1) de l'offre technique (volume 2) et de l'offre financière (volume 3).
	<p>Adresse du Maître d'Ouvrage à utiliser pour l'envoi des offres : Le mode de soumission retenu pour cet Appel d'Offres est le mode « hors ligne ». Les offres seront déposées contre récépissé sous plis fermés, au Service des Marchés Publics de la Commune Galim-tignère. Les offres devront porter la mention :</p> <p>« APPEL D'OFFRES NATIONAL OUVERT N°___/AONO/R-AD/D-FD/C-GT/SG/SIGAMP/2026 DU _____ RELATIF AUX TRAVAUX DE CONSTRUCTION D'UNE GARE ROUTIERE A GALIM-TIGNERE DANS LA COMMUNE DE GALIM-TIGNERE (EN PROCEDURE D'URGENCE)</p> <p>. A n'ouvrir qu'en séance de dépouillement ».</p>
22.1.	Date et heure limites de dépôt des offres : le .....à ... heures.
25.1	Lieu, date et heure de l'ouverture des plis : Salle de réunion de la DDMINEPAT du Faro et Déo, le ..... à 12 heures
	<b>E. OUVERTURE DES PLIS ET EVALUATION DES OFFRES</b>
25.2.	<p>L'ouverture de tous les plis se fait en un temps par la CIPM de la Commune de Galim-Tignère. Seuls les soumissionnaires peuvent assister à cette séance d'ouverture ou s'y faire représenter par une Seule personne de leur choix dûment mandatée et ayant une parfaite maîtrise des offres même en cas de groupement d'entreprises.</p> <p>Sous peine de rejet, les pièces du dossier administratif requises doivent être produites en originaux ou en copies certifiées conformes par le service émetteur ou autorité administrative compétente, conformément aux stipulations du Règlement Particulier de l'Appel d'Offres. Elles doivent être valide au moment du dépôt de l'Offre, dater de moins de trois (03) mois à compter de la date limite originelle d'ouverture des offres ou avoir été établies postérieurement à la date de signature de l'avis d'appel d'offres.</p> <p>En cas d'absence ou de non-conformité d'une pièce du dossier administratif lors de l'ouverture des plis, un délai de quarante-huit heures est accordé aux soumissionnaires concernés pour produire ou remplacer la pièce en question. Est déclarée irrecevable et rejetée par la Commission Interne de Passation des Marchés :</p> <ul style="list-style-type: none"> <li>• Toute offre en noir sur blanc ;</li> </ul>

Références du RGAO	Description de la Disposition du RPAO
	<ul style="list-style-type: none"> <li>• les plis portant les indications sur l'identité des soumissionnaires,</li> <li>• les plis parvenus postérieurement aux dates et heures limites de dépôt.</li> <li>• les plis sans indication de l'identité de l'Appel d'Offres ;</li> <li>• les plis non-conformes au mode de soumission ;</li> <li>• Toute offre non conforme aux prescriptions du DAO</li> </ul> <p>La Commission Interne de Passation des Marchés établira un procès-verbal de la séance d'ouverture des plis, dont une copie sera remise à tous les soumissionnaires.</p> <p>L'ouverture de la séance de dépouillement doit se faire au plus tard une heure après celle limite de réception des offres fixée dans le Dossier d'Appel d'Offres</p>
30.1. c	S'il y a contradiction entre le prix indiqué en lettres et en chiffres, le montant en lettres fera foi, conformément à l'Article 95.9 du Décret N°2018/366 du 20 juin 2018 portant code des Marchés publics.
<b>Evaluation et comparaison des offres</b>	
31.2.	<p>L'évaluation des offres se fera sur la base des critères ci-après retenus par le Soumissionnaire : Etant entendu qu'un critère ne peut être à la fois éliminatoire et essentiel</p> <p>Critères et Sous critères pour l'évaluation détaillée des offres</p> <p>Critères éliminatoires</p> <p>Les critères éliminatoires sont les suivants :</p> <p>Absence 48 heures après l'ouverture des offres, d'au moins une des pièces du dossier administratif à l'exception du cautionnement provisoire ;</p> <p>Non-conformité 48 heures après l'ouverture des offres, d'au moins une des pièces du dossier administratif ;</p> <p>Fausse déclaration, pièces falsifiée ou non authentique ;</p> <p>Dossier technique incomplet pour absence de l'un des éléments suivants ;</p> <p>L'attestation de visite des lieux ;</p> <p>Une note d'organisation et méthodologique ;</p> <p>La charte d'intégrité datée et signée ;</p> <p>La déclaration d'engagement au respect des clauses sociales et environnementales datée et signée.</p> <p>Dossier financier incomplet pour absence ou non-conformité de l'une des pièces suivantes :</p> <p>Une soumission timbrée et signée ;</p> <p>Le bordereau des prix unitaires (BPU) ;</p> <p>Le devis quantitatif et estimatif (DQE) ;</p> <p>Le sous-détail des prix unitaires.</p> <p>Omission d'un prix unitaire quantifié dans le BPU, le DQE et le Sous-détail des prix unitaire ;</p> <p>N'avoir pas obtenu au moins un total de 05 critères sur l'ensemble des 07 critères essentiels.</p> <p>15.2 Critères essentiels</p> <p>Critères essentiels : L'évaluation des offres techniques sera faite sur la base des 07 critères essentiels ci-dessous :</p> <p>a) La capacité de financement ou la ligne de crédit sur 1 critère ;</p> <p>b) Les preuves d'acceptation des conditions du marché sur 06 critères.</p> <p>Le Cahier des Clauses Administratives Particulières (CCAP) ;</p> <p>Les Cahiers Des Clauses Techniques Particulières (CCTP) ;</p> <p>Le Règlement Particulier de l'Appel d'Offres paraphé à chaque page signé à la dernière page ;</p> <p>Les modèles de garanties paraphés à chaque page ;</p> <p>Le modèle de projet de Marché paraphés à chaque page et signé à la dernière page ;</p> <p>La déclaration sur l'honneur du soumissionnaire, signée et datée certifiant la visite du site.</p> <p>Les détails de ces critères essentiels sont précisés par le Règlement Particulier de l'Appel</p>

Références du RGAO	Description de la Disposition du RPAO
	d'Offres (RPAO) et repris dans la grille d'évaluation.
32.2 (g).	<p>1) Avant d'effectuer l'évaluation détaillée des offres, la Commission Interne de passation des Marchés compétente vérifiera que chaque offre est conforme pour l'essentiel aux conditions fixées dans le Dossier d'Appel d'offres.</p> <p>2) Une offre conforme pour l'essentiel au Dossier d'Appel d'Offres est une offre qui respecte tous les termes, conditions, et spécifications du Dossier d'Appel d'Offres, sans divergence ni réserve importante. Une divergence ou réserve importante est celle qui :</p> <p>(i) affecte sensiblement l'étendue, la qualité ou la réalisation des Travaux ;</p> <p>(ii) limite sensiblement, en contradiction avec le Dossier d'Appel d'Offres, les droits du Maître d'Ouvrage ou les obligations de l'Administration au titre du Marché ; ou</p> <p>(iii) est telle que sa correction affecterait injustement la compétitivité des autres soumissionnaires qui ont présenté des offres conformes pour l'essentiel au Dossier d'Appel d'Offres.</p> <p>3) La Commission des Marchés déterminera si l'offre est conforme pour l'essentiel aux dispositions du Dossier d'Appel d'offres en se basant sur son contenu sans avoir recours à des éléments de preuve intrinsèques.</p> <p>4) Si une soumission n'est pas conforme pour l'essentiel, elle sera rejetée par la Commission Interne de Passation des Marchés et ne pourra être par la suite rendue conforme.</p> <p>5) A l'issue de l'ouverture des plis en un temps, les copies des offres reçues et paraphées sont confiées à une sous-commission d'analyse pour évaluation détaillée des offres suivant les trois étapes ci-après:</p> <ul style="list-style-type: none"> <li>• 1<sup>ère</sup> étape : Examen de la conformité des pièces administratives (Volume 1) Sous peine d'élimination, le Dossier Administratif doit être complet et contenir toutes les pièces authentiques et conformes énumérées à l'Article 13 du présent RPAO. Toutes les pièces requises doivent être datées de moins de trois (03) mois à la date de lancement de l'Appel d'Offres et être conformes aux modèles. Toute fausse déclaration ou présentation de pièce falsifiée sont des motifs de rejet de l'offre avec préjudice des poursuites pénales éventuelles. Seules les offres présentant un dossier administratif conforme seront évaluées techniquement.</li> <li>• 2<sup>ème</sup> étape : Evaluation de l'offre technique (Volume 2). Chaque offre pour être déclarée conforme techniquement doit avoir satisfait à tous les critères éliminatoires évalués conformément à l'article 6.1 du RPAO.</li> <li>• 3<sup>ème</sup> étape : Evaluation de l'offre financière (Volume 3) Seules les offres des soumissionnaires ayant été retenus à l'issue de l'évaluation des offres techniques seront évaluées financièrement. En évaluant les offres, il est déterminé pour chaque offre le « montant évalué » de l'offre en rectifiant son montant proposé comme suit : Le montant figurant dans la soumission est corrigé conformément à la procédure détaillée à l'article 30 du RGAO et l'article 30.1.c. du RPAO concernant la correction des erreurs ; Les prix proposés pour les postes où il n'est pas prévu des quantités ne feront pas partie du contrat.</li> </ul> <p>NB : La sous-commission doit examiner la pertinence des sous-détails des prix et remonter les informations à la commission pour les cas qu'elle estime anormaux.</p>
	<b>F- ATTRIBUTION</b>
34.1	Le Maître d'Ouvrage attribue le marché au soumissionnaire dont l'offre a été reconnue conforme pour l'essentiel au Dossier d'Appel d'offres et qui dispose des capacités techniques et financières requises pour exécuter le marché de façon satisfaisante et dont l'offre a été évaluée la moins disante après application des remises proposées le cas échéant.
	<b>Cautionnement définitif</b>
39.2	Le cautionnement définitif dont le taux, fixé à 2% du montant TTC du marché, augmenté le cas échéant du montant des avenants, peut être remplacé par la garantie d'une caution d'un établissement bancaire agréé conformément aux textes en vigueur, et émise au profit du Maître

Références du RGAO	Description de la Disposition du RPAO
	<p>d'ouvrage ou par une caution personnelle et solidaire.</p> <p>Dans un délai de vingt (20) jours à compter de la date de notification du marché par le Maître d'ouvrage, le cocontractant fournira un cautionnement définitif suivant le modèle joint au Dossier d'appel d'offres. La non production dudit cautionnement dans les délais et conditions de l'article 28 du CCAP expose le soumissionnaire aux sanctions prévues par l'article 37 dudit CCAP</p>
40	<p>Principes Ethiques</p> <p>Les Présidents et Membres de commission, les Soumissionnaires et les autres intervenants de la procédure doivent observer en tout temps, les règles d'éthique professionnelle les plus strictes. Ils doivent notamment s'interdire toute corruption ou toute autre forme de manœuvres frauduleuses. En vertu de ce principe, les expressions ci-dessus sont définies de la façon suivante :</p> <p>(i) Est coupable de "corruption" quiconque offre, donne, sollicite ou accepte directement ou indirectement un quelconque avantage en vue d'influencer l'action d'un agent public au cours de l'attribution ou de l'exécution d'un marché ou d'une lettre commande, et</p> <p>(ii) Est coupable de "corruption" quiconque fournit, sollicite ou accepte plusieurs offres émises par le même soumissionnaire sous des noms des sociétés différentes et/ou sur des numéros d'enregistrement différents.</p> <p>(iii) Se livre à des "manœuvres frauduleuses" quiconque déforme ou dénature des faits afin d'influencer l'attribution ou l'exécution d'un marché ou d'une lettre commande de manière préjudiciable au Maître d'Ouvrage. Les "Manœuvres frauduleuses" comprennent notamment toute entente ou manœuvre collusoire des soumissionnaires (avant ou après la remise de l'offre) visant à maintenir artificiellement les prix des cotations à des niveaux ne correspondant pas à ceux qui résulteraient du jeu d'une concurrence libre et ouverte, et à priver ainsi le Maître d'Ouvrage des avantages de cette dernière.</p>

Pièce N°4: Cahier des Clauses Administratives  
P a r t i c u l i è r e s (CCAP)

# Table des matières

<b>Chapitre I : Généralités</b>		
Article 1	: Objet du marché	57
Article 2	: Procédure de Passation du Marché	57
Article 3	: Définitions et attributions (CCAG Article 2 complété)	57
Article 4	: Langue, loi et réglementation applicables	57
Article 5	: Pièces constitutives du marché (CCAG Article 4)	57
Article 6	: Textes généraux applicables	58
Article 7	: Communication (CCAG Articles 6 et 10 complétés)	58
Article 8	: Ordres de service (CCAG Article 8 )	58
Article 9	: Marchés à tranches conditionnelles (CCAG Article 9)	58
Article 10	: Personnel de l'entrepreneur (CCAG Article 15 complété)	59
<b>Chapitre II : Clauses Financières</b>		
Article 11	: Garanties et cautions (CCAG Articles 29 et 41 complétés)	60
Article 12	: Montant du marché (CCAG Articles 18 et 19 complétés)	60
Article 13	: Lieu et mode de paiement	60
Article 14	: Variation des prix (CCAG Article 20)	60
Article 15	: Formules de révision des prix (CCAG Article 21)	60
Article 16	: Formules d'actualisation des prix (CCAG Article 21)	60
Article 17	: Travaux en régie (CCAG Article 22 complété)	60
Article 18	: Valorisation des travaux (CCAG Article 23)	61
Article 19	: Valorisation des approvisionnements (CCAG Article 24 complété)	61
Article 20	: Avances (CCAG Article 28)	61
Article 21	: Règlement des travaux (cf. art. 26, 27 et 30 CCAG complétés)	61
Article 22	: Intérêts moratoires (CCAG Article 31)	61
Article 23	: Pénalités de retard (CCAG Article 32 complété)	62
Article 24	: Règlement en cas de groupement d'entreprises (CCAG Article 33)	62
Article 25	: Décompte final (CCAG Article 34)	62
Article 26	: Décompte général et définitif (CCAG Article 35)	62
Article 27	: Régime fiscal et douanier (CCAG Article 36)	62
Article 28	: Timbres et enregistrement des marchés (CCAG Article 37)	62
<b>Chapitre III : Exécution des Travaux</b>		63

Article 29	: Délais d'exécution du marché (CCAG Article 38)	63
Article 30	: Rôles et responsabilités de l'entrepreneur (CCAG Article 40)	63
Article 31	: Mise à disposition des documents et du site (CCAG Article 42)	63
Article 32	: Assurances des ouvrages et responsabilités civiles (CCAG Article 45)	63
Article 33	: Consistance des travaux (CCAG Article 46)	63
Article 34	: Pièces à fournir par l'entrepreneur (CCAG Article 49 complété)	63
Article 35	: Organisation et sécurité des chantiers (CCAG Article 50)	64
Article 36	: Implantation des ouvrages (CCAG Article 52)	64
Article 37	: Sous-traitance (CCAG Article 54)	64
Article 38	: Laboratoire de chantier et essais (CCAG Article 55)	64
Article 39	: Journal de chantier (CCAG Article 56 complété)	64
Article 40	: Utilisation des explosifs (CCAG Article 60)	64
<b>Chapitre IV : De la réception</b>		<b>65</b>
Article 41	: Réception provisoire (CCAG Article 67)	65
Article 42	: Documents à fournir après exécution (CCAG Article 68)	65
Article 43	: Délai de garantie (CCAG Article 70)	65
Article 44	: Réception définitive (CCAG Article 72)	65
<b>Chapitre V : Dispositions diverses</b>		<b>66</b>
Article 45	: Résiliation du marché (CCAG Article 74)	66
Article 46	: Cas de force majeure (CCAG Article 75)	66
Article 47	: Différends et litiges (CCAG Article 79)	66
Article 48	: Edition et diffusion du présent marché	66
Article 49 et dernier	: Entrée en vigueur du marché	66

## Chapitre I : Généralités

### Article 1 : Objet du marché

Le présent marché a pour objet les travaux de construction d'une gare routière à Galim-Tignère.

### Article 2 : Procédure de passation du marché

Le présent marché est passé après Appel d'Offres National Ouvert

### Article 3 : Définitions et attributions

#### 3.1. Définitions générales

- L'Autorité Contractante est Le Maire de la Commune de Galim-Tignère.

Il veille à la conservation des originaux des documents des marchés et à la transmission des copies à l'ARMP par le point focal désigné à cet effet.

- Le Chef de Service du marché est le Secrétaire Général de la Commune de Galim-Tignère ci-après désigné le Chef de Service;

Elle veille au respect des clauses administratives, techniques et financières dans les délais contractuels.

- L'Ingénieur du marché est le Délégué Départemental des Travaux Publics du Faro et Deo, ci-après désigné l'Ingénieur ;

**L'Autorité en charge du contrôle externe de la réalisation des travaux est le Délégué Départemental des Marchés Publics du Faro et Déo (à travers la Brigade Départementale de Contrôle):**

Vérifie à travers des contrôles inopinés, l'effectivité et la qualité des prestations réalisées et réceptionnées ;

Vérifie après la signature de la lettre commande son adéquation avec le DAO, la décision d'attribution et les offres du cocontractant retenu;

Vérifie a posteriori, sur la base des décomptes dont il reçoit copies, l'adéquation entre les prestations facturées, les paiements effectués et les prestations réalisées ;

Signale au chef de service, à l'ingénieur ou au maître d'ouvrage les cas de manquements observés dans la réalisation des prestations ;

Assiste en qualité d'observateur aux recettes ou réceptions techniques des prestations ;

Reçoit copie des décomptes provisoires et vise le décompte définitif pour les marchés de travaux et la dernière facture pour les autres types de marché.

**- Le Maître d'Œuvre est: Le Délégué Départemental des Travaux Publics du Faro et Déo à travers son Chef Service Technique**

-L'Entrepreneur est : .....

### Article 4 : Langue, loi et réglementation applicables

4.1. La langue utilisée est le Français ou l'Anglais.

4.2. L'entrepreneur s'engage à observer les lois, règlements, ordonnances en vigueur en République du Cameroun, et ce aussi bien dans sa propre organisation que dans la réalisation du marché.

Si au Cameroun, ces règlements, lois et dispositions administratives et fiscales en vigueur à la date de signature du présent marché venaient à être modifiés après la signature du marché, les coûts

éventuels qui en découleraient directement seraient pris en compte sans gain ni perte pour chaque partie.

#### Article 5 : Pièces constitutives du marché

Les pièces contractuelles constitutives du présent marché sont par ordre de priorité :

1. La lettre de soumission ou l'acte d'engagement;
2. La soumission de l'entrepreneur et ses annexes dans toutes les dispositions non contraires au Cahier des Clauses Administratives Particulières et au Cahier des Clauses Techniques Particulières ci-dessous visés ;
3. Le Cahier des Clauses Administratives Particulières (CCAP) ;
4. Le Cahier des Clauses Techniques Particulières (CCTP) ;
5. Les éléments propres à la détermination du montant du marché, tels que, par ordre de priorité : les bordereaux des prix unitaires, l'état des prix forfaitaires, le détail ou le devis estimatif, la décomposition des prix forfaitaires et/ou le sous-détail des prix unitaires ;
6. Les plans ;
7. Le cahier des Clauses Administratives Générales (CCAG) applicables aux Marchés Publics de travaux mis en vigueur par Arrêté N° 033/CAB/PM du 13 février 2007.

#### Article 6 : Textes généraux applicables

Le présent marché est soumis aux textes généraux ci-après :

1. La Loi n° 75/15 du 08 Décembre 1975 portant assurance obligatoire des risques de construction ;
2. La Loi n° 92/007 du 14 août 1992 portant Code de travail ;
3. La loi n° 2015/018 du 21 décembre 2015 régissant l'activité commerciale au Cameroun
4. La loi N° 98/013 du 14 juil. 1998 relative à la concurrence
5. La loi n° 096/12 du 05 août 1996 portant loi-cadre relative à la gestion de l'environnement ;
6. La loi n° 2018/012 du 11 juillet 2018 portant régime financier de l'Etat ;
7. La loi n°2016/17 du 14 décembre 2016 portant Code minier ;
8. La loi n°2024/013 du 23 décembre 2025, portant loi des finances de la République du Cameroun pour le compte de l'exercice 2026 ;
9. la loi-cadre N° 2011/012 du 6 mai 201, portant protection du consommateur au Cameroun
10. la loi n°2018/011 du 11 juillet 2018, portant code de transparence des bonnes gouvernances dans la gestion des finances publiques au Cameroun
11. Le Décret n° 77-318 du 17 Août 1977, portant application de la loi n° 75-15 du 08 Décembre 1975 rendant obligatoire l'assurance des risques relatifs à la construction ;
12. Le décret n° 2012/075 du 08 mars 2012 portant organisation du Ministère des Marchés Publics dans ses dispositions non contraires au Code des Marchés Publics ;
13. Le décret n° 2001/048 du 23 février 2001 portant organisation et fonctionnement de l'Agence de Régulation des Marchés Publics et ses textes modificatifs subséquents ;
14. Le Décret n° 2005/577 du 23 février 2005 fixant les modalités de réalisation des études d'impact environnemental ;
15. le Décret n° 2011/408 du 9 décembre 2011 portant organisation du Gouvernement modifié et complété par le décret n° 2018/190 du 02 mars 2018;
16. Le Décret n° 2014/0611/PM du 24 mars 2014 fixant les conditions de recours et d'application de l'approche HIMO ;
17. Le Décret n° 2018/366 du 20 juin 2018, portant Code des Marchés Publics et ses textes

d'application ;

18. L'arrêté mettant en vigueur Les Cahiers des Clauses Administratives Générales (CCAG) applicables aux Marchés Publics de travaux en vigueur ;
19. Le Décret n°2021/3352/PM du 17 juin 2021, fixant le cadre général de présentation du plan comptable des CTD ;
20. Le Décret n°2021/3353/PM du 17 juin 2021, fixant la nomenclature budgétaire des CTD ;
21. L'arrêté n° 033/CAB/PM du 13 Février 2007 mettant en vigueur les Cahiers des Clauses Administratives Générales, applicable aux marchés publics ;
22. L'arrêté n° 403/A/MINMAP/CAB du 21/10/2019 fixant les indemnités des membres des commissions de réception, de suivi et de recette technique ;
23. L'Arrêté conjoint N°0162/MINFOF/MINTP/MINMAP du 15 Décembre 2020, fixant les modalités d'utilisation du bois d'origine légale dans la commande publique ;
24. L'Instruction-conjointe n°23/0000929/IC/MINFI/MINDDEVEL du 14 septembre 2023, relative à la tenue de la comptabilité générale de CTD ;
25. La circulaire N°0001879/LC/MINFI du 31 décembre 2025 relative à l'exécution, au suivi et au contrôle de l'exécution du Budget des Collectivités Territoriales Décentralisées pour l'Exercice 2026 ;
26. La circulaire N°00001/PR/MINMAP/CAB du 25 avril 2022 relative à l'application du code des marchés publics ;
27. Les lois et normes en vigueur au Cameroun ;
28. La circulaire N°4243/LC/MINFI/SG/DGTCFM/DT/TGE/TE1 du 31 Octobre 2022 relative aux conditions d'acceptation des liasses de dépenses d'investissement dans les postes comptables de la circonscription Financière du Sud <<Guichet Unique>> ;
29. La Circulaire N°000014/C/MINMAP/CAB du 23 juillet 2025 relative aux modalités de constitution, de consignation, de déconsignation, de restitution et de réalisation des garanties dans les Marchés Publics ;

La Circulaire N°006/LC/MINMAP/CAB du 05/02/2025 à travers laquelle une période transitoire de six (06) mois a été accordée aux acteurs concernés pour se conformer aux nouvelles dispositions légales dans la production préalable d'une attestation de catégorisation

#### **Article 7: Communication**

7.1. Toutes les notifications et communications écrites dans le cadre du présent marché devront être faites aux adresses suivantes :

a. Dans le cas où le cocontractant est le destinataire Adresse.....: passé le délai de quinze (15) jours fixé à l'Article 6.1 du CCAG pour faire connaître au Chef de Service son domicile, ou dès achèvement des travaux, les correspondances seront valablement adressées à la Mairie de Galim-Tignère.

b. Dans le cas où l'Autorité Contractante en est le destinataire : Monsieur Le Maire de la Commune de Galim-Tignère Maître d'ouvrage, au Chef de Service, au Maître d'Oeuvre et à l'Ingénieur le cas échéant.

7.2. L'Entrepreneur adressera toutes notifications écrites ou correspondances au Maître d'Oeuvre, avec copie au Chef de Service et à l'Autorité Contractante.

S'agissant des correspondances adressées aux autres intervenants par le cocontractant, une copie sera transmise dans les mêmes délais à l'Autorité Contractante.

#### **Article 8 : Ordres de service**

Le cocontractant dispose d'un délai de quinze(15) jours pour émettre des réserves sur tout ordre de service reçu.

Les différents ordres de services seront établis et notifiés ainsi qu'il suit :

8.1. L'ordre de service de commencer les travaux est signé par l'Autorité Contractante et notifié au Cocontractant par l'ingénieur du marché avec copie au chef de service, au Maître d'œuvre.

8.2. Les ordres de service ayant une incidence sur l'objectif, le montant ou le délai d'exécution du marché seront signés par l'Autorité Contractante et notifiés au Cocontractant par l'ingénieur du marché avec copie au chef de service, au Maître d'œuvre. Le visa préalable de l'Organisme Payeur sera éventuellement requis avant la signature de ceux ayant une incidence sur le montant.

8.3. Les ordres de service à caractère technique liés au déroulement normal du chantier seront directement signés et notifiés au Cocontractant par l'Autorité Contractante avec copie au chef de service et à l'ingénieur.

8.4. Les ordres de service valant mise en demeure seront signés par le Maître d'Ouvrage et notifiés au Cocontractant par le chef de service, avec copie à l'Autorité Contractante, à l'ingénieur et au Maître d'œuvre.

8.5. Les ordres de services de suspension et de reprise des travaux, pour cause d'intempéries, seront signés par le chef de service sur proposition du Maître d'œuvre après avis de l'ingénieur.

#### **Article 9 : Personnel de l'entrepreneur**

9.1. Toute modification même partielle apportée aux propositions de l'offre technique n'interviendra qu'après agrément écrit du Chef de service. En cas de modification, l'entrepreneur se fera remplacer par un personnel de compétence (qualifications et expérience) au moins égale.

9.2. En tout état de cause, les listes du personnel d'encadrement à mettre en place seront soumises à l'agrément du Maître d'œuvre, dans les dix (10) jours qui suivent la notification de l'ordre de service de commencer les travaux. Le Maître d'œuvre disposera de cinq (05) jours pour notifier par écrit son avis avec copie au Chef de Service. Passé ce délai, les listes seront considérées comme approuvées. Une copie de la liste approuvée du personnel sera tenue à l'Autorité Contractante.

9.3. Toute modification unilatérale apportée aux propositions en personnel d'encadrement de l'offre technique, avant et pendant les travaux constitue un motif de résiliation du marché tel que visé à l'Article 39 ci-dessous ou d'application de pénalités.

9.3.1 Le remplacement non autorisé du personnel d'encadrement (conducteur des travaux ou chef de chantier) fera l'objet d'une pénalité forfaitaire de deux cent mille (200 000) francs CFA par personne remplacée, prise en compte dans le premier décompte suivant le constat. Le remplacement de l'agent en cause ne devra en aucun cas interrompre la continuité des travaux. Tous les frais en découlant seront à la charge du COCONTRACTANT.

9.3.2 En cas de maladie ou d'accident, le COCONTRACTANT devra remplacer sans délai tout agent qui se trouverait empêché d'exécuter les tâches qui lui seront confiées normalement en application du présent contrat.

9.3.3 Si l'ingénieur du marché demande le remplacement d'un agent pour faute grave de ce dernier dûment constaté par les deux parties, le COCONTRACTANT devra pourvoir à ses frais à son remplacement immédiat.

9.3.4 Dans tous les cas de remplacements visés ci-dessus, la procédure d'approbation reste applicable à tout nouvel agent proposé par le COCONTRACTANT pour succéder à un agent remplacé.

### **Chapitre II : Clauses financières**

#### **Article 10 : Garanties et cautions**

##### *10.1. Cautionnement définitif*

Le cautionnement définitif est fixé à deux pour cent (2 %) du montant TTC du marché.

Le cautionnement sera restitué, ou la garantie libérée, dans un délai d'un (01) mois suivant la date de réception provisoire des travaux, à la suite d'une mainlevée délivrée par le Maître d'Ouvrage Délégué après demande de l'entrepreneur et l'avis de l'Autorité Contractante.

#### 10.2. Cautionnement de garantie

La retenue de garantie est fixée à dix pour cent (10%) du montant TTC du marché.

La restitution de la retenue de garantie ou du cautionnement sera effectuée dans un délai d'un (01) mois après la réception définitive sur main levée délivrée par le Maître d'Ouvrage après demande de l'entrepreneur et l'avis de l'Autorité Contractante.

#### 10.3. Cautionnement d'avance de démarrage

RAS

#### Article 11 : Montant du marché

Le montant du présent marché, tel qu'il ressort du devis estimatif ci-joint, est de \_\_\_\_\_ (en chiffres) \_\_\_\_\_ (en lettres) francs CFA Toutes Taxes Comprises (TTC) ; soit :

- Montant HTVA : \_\_\_\_\_ (\_\_\_\_) francs CFA

- Montant de la TVA : \_\_\_\_\_ (\_\_\_\_) francs CFA

Le montant du marché calculé dans les conditions prévues à l'Article 19 du CCAG, résulte de l'application au montant hors TVA, du taux de la taxe sur la valeur ajoutée (TVA) et du rabais éventuellement consenti par l'entrepreneur.

#### Article 12 : Lieu et mode de paiement

12.1. En contrepartie des paiements à effectuer par le Maître d'Ouvrage à l'entrepreneur, dans les conditions indiquées dans le marché, l'entrepreneur s'engage par les présentes à exécuter le marché conformément aux dispositions du marché.

12.2. Le Maître d'Ouvrage se libérera des sommes dues par règlements en francs CFA, soit (montant en chiffres et en lettres HTVA), par crédit au compte n° \_\_\_\_\_ ouvert au nom de l'entrepreneur à la banque \_\_\_\_\_

#### Article 13 : Variation des prix

Les prix sont fermes et ne sont pas révisables.

#### Article 14 : Valorisation des travaux

Le marché est à prix unitaires et forfaitaires.

#### Article 15 : Valorisation des approvisionnements (Sans Objet)

#### Article 16 : Avances

Pas d'avance de démarrage.

#### Article 17 : Règlement des travaux

##### 17.1. Constatation des travaux exécutés

Avant le trente (30) de chaque mois, l'Entrepreneur et le Maître d'œuvre établissent un attachement contradictoire qui récapitule et fixe les quantités réalisées et constatées pour chaque poste du bordereau au cours du mois et pouvant donner droit au paiement.

##### 17.2. Décompte mensuel

Au plus tard le cinq (5) du mois suivant le mois des prestations, l'entrepreneur remettra en sept (07) exemplaires au maître d'œuvre, deux projets de décompte provisoire mensuel (un décompte hors TVA et un décompte du montant des taxes), selon le modèle agréé et établissant le montant total des sommes auxquelles il peut prétendre du fait de l'exécution du marché, depuis le début de celui-ci.

Seul le décompte hors TVA sera réglé à l'entrepreneur. Le décompte du montant des taxes fera l'objet d'une écriture d'ordre entre les budgets du Ministère du Plan, du Développement et de l'Aménagement du Territoire et du Ministère chargé des Finances.

Le montant HTVA de l'acompte à payer à l'entrepreneur sera mandaté comme suit :

- 94,5 ou 97,8% versé directement au compte de l'entrepreneur ;

- 5,5 ou 2,2% versé au trésor public au titre de l'AIR dû par l'entrepreneur.

Le Maître d'Oeuvre disposera d'un délai de cinq (5) jours pour transmettre au Chef de Service du marché, les décomptes qu'il a approuvés.

Le Chef de Service et l'Ingénieur disposent d'un délai de 15 jours maximum pour procéder à la signature des décomptes et leur transmission au comptable chargé du paiement.

17.3. Le décompte d'avance de démarrage dûment signé par l'Ingénieur sera transmis au Chef de Service du marché pour liquidation.

#### **Article 18 : Intérêts moratoires**

Les intérêts moratoires éventuels sont payés par état des sommes dues conformément à l'Article 88 du décret n° 2004/275 du 24 Septembre 2004 portant Code des Marchés Publics.

#### **Article 19 : Pénalités de retard**

19.1. Le montant des pénalités de retard est fixé comme suit :

a. Un deux millièmes (1/2000<sup>e</sup>) du montant TTC du marché de base par jour calendaire de retard du premier au trentième jour au-delà du délai contractuel fixé par le marché ;

b. Un millième (1/1000<sup>e</sup>) du montant TTC du marché de base par jour calendaire de retard au-delà du trentième jour.

19.2. Le montant cumulé des pénalités de retard est limité à dix pour cent (10%) du montant TTC du marché de base et de ses avenants éventuels, sous peine de résiliation.

#### **Article 20 : Règlement en cas de groupement d'entreprises**

En cas de groupement solidaire, les cotraitants se répartissent les sommes qui sont réglées par le Maître d'Ouvrage dans un compte unique. En revanche, chaque entreprise est payée par le Maître d'Ouvrage dans son propre compte, lorsqu'il s'agit d'un groupement conjoint.

#### **Article 21 : Décompte final**

21.1. Après achèvement des travaux et dans un délai maximum d'un (01) mois après la date de réception provisoire, l'entrepreneur établira à partir des constats contradictoires, le projet de décompte final des travaux effectivement réalisés qui récapitule le montant total des sommes auxquelles il peut prétendre du fait de l'exécution du marché dans son ensemble.

21.2. Le Maître d'œuvre dispose d'un délai de cinq (05) jours pour notifier le projet rectifié et accepté au Chef de service.

21.3. L'Entrepreneur dispose d'un délai de cinq (05) jours pour renvoyer le décompte final revêtu de sa signature.

#### **Article 22 : Décompte général et définitif**

22.1. Le Chef de Service ou le Maître d'Oeuvre dispose d'un délai de sept (07) jours pour établir le décompte général à l'entrepreneur après la réception définitive.

A la fin de période de garantie qui donne lieu à la réception définitive des travaux, le Chef de service dresse le décompte général et définitif du marché qu'il fait signer contradictoirement par l'Entrepreneur et le Maître d'Ouvrage. Ce décompte comprend :

- le décompte final,
- le solde,
- la récapitulation des acomptes mensuels.

La signature du décompte général et définitif sans réserve par l'entrepreneur, lie définitivement les parties et met fin au marché, sauf en ce qui concerne les intérêts moratoires.

22.2. L'Entrepreneur dispose d'un délai de cinq (05) jours pour renvoyer le décompte final revêtu de sa signature et de celle de l'Autorité Contractante.

#### Article 23 : Régime fiscal et douanier

Le décret no 2003/651/PM du 16 avril 2003 définit les modalités de mise en œuvre du régime fiscal des Marchés Publics. La fiscalité applicable au présent marché comporte notamment :

- des impôts et taxes relatifs aux bénéficiaires industriels et commerciaux, y compris l'IAR qui constitue un précompte sur l'impôt des sociétés;
- des droits d'enregistrement calculés conformément aux stipulations du code des impôts ;
- des droits et taxes attachés à la réalisation des prestations prévues par le marché :
  - des droits et taxes d'entrée sur le territoire camerounais (droits de douanes, TVA, taxe informatique) ;
  - des droits et taxes communaux,
  - des droits et taxes relatifs aux prélèvements des matériaux et d'eau.

Ces éléments doivent être intégrés dans les charges que l'entreprise impute sur ses coûts d'intervention et constituer l'un des éléments des sous détails des prix hors taxes.

Le prix TTC s'entend TVA incluse.

#### Article 24 : Timbre et enregistrement du marché

Sept (07) exemplaires originaux du marché seront timbrés et enregistrés par les soins et aux frais de l'entrepreneur, conformément à la réglementation en vigueur.

### Chapitre III : Exécution des travaux

#### Article 25 : Délais d'exécution du marché

25.1. Le délai d'exécution des travaux objet du présent marché est de Trois (03) mois.

25.2. Ce délai court à compter de la date de notification de l'ordre de service de commencer les travaux.

#### Article 26 : Rôles et responsabilités de l'entrepreneur

Le planning détaillé et général d'avancement des travaux sera communiqué au Maître d'Oeuvre en quatre (4) exemplaires à chaque début de mois avec copie à l'Autorité Contractante.

#### Article 27 : Mise à disposition des documents et du site

L'exemplaire reproductible des plans figurant dans le Dossier d'Appel d'Offres sera remis par le Chef de Service.

#### Article 28 : Assurances des ouvrages et responsabilités civiles

Les polices d'assurances suivantes sont requises au titre du présent Marché pour les montants minimum indiqués ci-après:

- Assurance des risques causés à des tiers par son personnel salarié en activité au travail, par le matériel qu'il utilise, du fait des travaux ;
- Assurance "Tous risques chantier" ;

#### Article 29 : Consistance des travaux

Les travaux comprennent notamment :

- Travaux préliminaires-Terrassement
- fondation
- béton et maçonnerie en élévation
- Charpente/couverture
- Menuiserie métallique et vitrerie.

- Peinture
- électricité
- distribution-alimentation-Prise -Equipement
- éclairage

### Article 30 : Pièces à fournir par l'entrepreneur

#### 30.1. Programme des travaux, Plan d'Assurance Qualité et Autres

a. Dans un délai maximum de sept (07) jours à compter de la notification de l'ordre de service de commencer les travaux, l'entrepreneur soumettra, en cinq (05) exemplaires, à l'approbation du Chef de service ou du Maître d'Œuvre le programme d'exécution des travaux, son calendrier d'approvisionnement, son projet de Plan d'Assurance Qualité (PAQ) et son Plan de Gestion de l'environnement.

Ce programme sera exclusivement présenté selon les modèles fournis.

Deux (02) exemplaires de ces pièces lui seront retournés dans un délai de huit (08) à quinze (15) jours à partir de leur réception avec :

- Soit la mention d'approbation "BON POUR EXECUTION" ;
- Soit la mention de leur rejet accompagnée de motifs dudit rejet.

L'entrepreneur disposera alors de huit (08) jours pour présenter un nouveau programme. Le Chef de Service ou le Maître d'Œuvre disposera alors d'un délai de cinq (05) jours pour donner son approbation ou faire d'éventuelles remarques. Dans ce cas, la procédure est relancée sans que cela ne puisse modifier le délai contractuel.

L'approbation donnée par le Chef de Service ou le Maître d'Œuvre n'atténuera en rien la responsabilité de l'entrepreneur. Cependant les travaux exécutés avant l'approbation du programme ne seront ni constatés ni rémunérés. Le planning actualisé et approuvé deviendra le planning contractuel.

L'Entrepreneur tiendra constamment à jour, sur le chantier, un planning des travaux qui tiendra compte de l'avancement réel du chantier. Des modifications importantes ne pourront être apportées au programme contractuel qu'après avoir reçu l'accord du Maître d'Œuvre.

b. Le Plan de Gestion Environnemental fera ressortir notamment les conditions de choix des sites techniques et de base vie, les conditions d'emprunt de sites d'extraction et les conditions de remise en état des sites de travaux et d'installation.

c. L'Entrepreneur indiquera dans ce programme les matériels et méthodes qu'il compte utiliser ainsi que les effectifs du personnel qu'il compte employer.

d. L'agrément donné par le Chef de service ou le Maître d'Œuvre ne diminue en rien la responsabilité de l'entrepreneur quant aux conséquences dommageables que leur mise en œuvre pourrait avoir tant à l'égard des tiers qu'à l'égard du respect des clauses du marché.

e. Une copie des documents approuvés sera adressée à l'Autorité Contractante dans un délai maximum de 3 jours à compter de la date de leur approbation.

Après approbation du programme d'exécution par le chef de service du Marché, celui-ci le transmettra dans un délai de cinq (05) jours pour validation à l'Autorité Contractante, sans effet suspensif de son exécution. Toutefois, s'il est constaté par l'Autorité Contractante, des modifications importantes dénaturant l'objectif du marché ou la consistance des travaux, celui-ci retournera le programme d'exécution accompagné de la correspondance précisant les réserves à lever dans un délai de (15) jours à compter de sa réception.

#### 30.2. Projet d'exécution

a. Le dossier des plans d'exécution (*calcul et dessins*) nécessaires à la réalisation de toutes les parties de l'ouvrage devront être soumis au visa du Chef de Service ou du Maître d'Oeuvre un (01) mois au moins avant la date prévue pour le début de réalisation de la partie de l'ouvrage correspondante.

b. Le Chef de Service ou le Maître d'Oeuvre disposera d'un délai de sept (07) jours pour les examiner et faire connaître ses observations. L'entrepreneur disposera alors d'un délai de cinq (05) jours pour présenter un nouveau dossier intégrant lesdites observations.

c. Une copie des documents approuvés sera adressée à l'Autorité Contractante dans un délai maximum de 3 jours à compter de la date de leur approbation.

d. L'approbation du projet d'exécution conditionne le début des travaux.

#### **Article 31 : Organisation et sécurité des chantiers**

Les panneaux placés aux environs du chantier, devront être mis en place dans un délai maximum d'un (01) mois après la notification de l'ordre de service de démarrer les travaux.

#### **Article 32 : Implantation des ouvrages**

Le Maître d'Oeuvre notifiera dans un délai de huit (08) jours suivant la date de notification de l'ordre de service de commencer les travaux, les points et niveaux de base du projet.

#### **Article 33 : Sous-traitance**

La part des travaux à sous-traiter est de vingt pour cent (20 %) du montant du marché de base et de ses avenants.

#### **Article 34 : Journal de chantier**

34.1. Le journal de chantier sera signé contradictoirement par le Maître d'Oeuvre et le représentant de l'entrepreneur systématiquement lors des réunions de chantiers et à chaque visite de chantier.

34.2. C'est un document contradictoire unique. Ses pages sont numérotées et visées. Aucune page ne doit être enlevée. Les parties raturées ou annulées sont signalées en marge pour validation.

### **Chapitre IV : De la réception**

#### **Article 35 : Réception provisoire**

Avant la réception provisoire, l'entrepreneur demande par écrit au Chef de Service avec copie à l'Ingénieur, l'organisation d'une visite technique préalable à la réception.

35.1. Epreuves comprises dans les opérations préalables à la réception :

Les opérations préalables à la réception comportent notamment :

- a. la reconnaissance des ouvrages exécutés ;
- b. les épreuves prévues notamment par le marché ;
- c. la constatation éventuelle de la non exécution de prestations prévues dans le marché, les imperfections ou des malfaçons ;

35.2. Constatation éventuelle du repliement des installations de chantier et de la remise en état des lieux.

35.3. La Commission de Réception sera composée ainsi qu'il suit :

- **Président** : Le Maire de la Commune de Galim-Tignère ou son représentant ;
- **Rapporteur** : L'Ingénieur du Marché;
- **Membres** : - Le chef service du marché  
- Le comptable-matières

- Toute autre personne désignée à l'initiative du Maître d' Ouvrage en raison de son expertise.

- **Observateur :** -Le Prestataire de Service ou son Représentant dûment mandaté.  
-Le représentant du MINMAP

L'entrepreneur est convoqué à la réception par courrier au moins cinq (05) jours avant la date de la réception. Il est tenu d'y assister ou de s'y faire représenter.

Il assiste à la réception en qualité d'observateur. Son absence équivaut à l'acceptation sans réserve des conclusions de la Commission de réception.

La Commission après visite du chantier examine le procès verbal des opérations préalables à la réception et procède à la réception provisoire des travaux s'il y a lieu.

La visite de réception provisoire fera l'objet du procès verbal de réception provisoire signé sur le champ par tous les membres de la commission.

Le procès verbal de réception provisoire précise ou fixe la date d'achèvement des travaux.

35.4. Il n'est pas prévu de réception partielle.

35.5. La période de garantie commence à courir à compter de la date de réception provisoire.

#### **Article 36: Documents à fournir après exécution**

36.1. L'entrepreneur remet au Chef de service du marché dans les cinq (05) jours suivant la date du procès-verbal de réception provisoire pour l'ensemble des ouvrages, les notices de fonctionnement et d'entretien des ouvrages. Les plans et autres documents conformes à l'exécution définitive des ouvrages sont remis quant à eux en trois (03) exemplaires, dont un reproductible au plus tard un (1) mois après la réception provisoire des travaux et avant paiement du dernier acompte.

36.2. La non fourniture des plans et documents peut donner lieu à une retenue sur le cautionnement en place, au montant fixé à dix pour cent (10%) du cautionnement définitif.

#### **Article 37 : Délai de garantie**

La durée de garantie est de un (01) an à compter de la date de réception provisoire des travaux.

#### **Article 38 : Réception définitive**

38.1. La réception définitive s'effectuera dans un délai maximal de quinze (15) jours à compter de l'expiration du délai de garantie.

38.2. La procédure de réception définitive est la même que celle de la réception provisoire.

### **Chapitre V : Dispositions diverses**

#### **Article 39 : Résiliation du marché**

Le marché peut être résilié comme prévu à la section III Titre IV du décret n° 2004/275 du 24 Septembre 2004 et également dans les conditions stipulées aux articles 74, 75 et 76 du CCAG, notamment dans l'un des cas de :

- Retard de plus de quinze (15) jours calendaires dans l'exécution d'un ordre de service ou arrêt injustifié des travaux de plus de sept (07) jours calendaires ;
- Retard dans les travaux entraînant des pénalités au-delà de 10% du montant des travaux ;
- Refus de la reprise des travaux mal exécutés ;
- Défaillance de l'entrepreneur ;

#### **Article 40 : Cas de force majeure**

Dans le cas où l'entrepreneur invoquerait le cas de force majeure pour cause d'intempérie, les seuils en deçà desquels aucune réclamation ne sera admise sont :

- pluie : 200 millimètres en 24 heures ;
- vent : 40 mètres par seconde ;

#### **Article 41 : Différends et litiges**

Lorsqu'aucune solution amiable ne peut être apportée au différend, celui-ci est porté devant la juridiction camerounaise compétente, sous réserve des dispositions suivantes :

- Si un différend survient entre le Maître d'oeuvre et l'entrepreneur sous la forme de réserves faites à un ordre de service, ou sous toute autre forme, l'entrepreneur doit le consigner dans le journal de chantier et en informer le Chef de service du marché par une lettre exposant les motifs et indiquant les montants de ses réclamations.
- Lorsque l'entrepreneur émet des réserves sur le Décompte Général, il dispose d'un (1) mois à partir de la date de transmission dudit Décompte, sous peine de forclusion, pour faire parvenir au Chef de service du marché un mémoire de ses réclamations.
- Le Chef de service du marché notifiera à l'entrepreneur sa proposition pour le règlement du différend, dans un délai maximum de deux (2) mois à compter de la date de réception du mémoire de réclamation.
- Si, en cours d'exécution du marché, des difficultés s'élèvent entre le Maître d'oeuvre et l'entrepreneur, il en est référé au Chef de service du marché.
- Tout différend entre l'entrepreneur et le Maître d'Ouvrage fait l'objet d'une tentative de règlement à l'amiable, le cas échéant, par voie de médiation et sous réserve des dispositions du Code des Marchés Publics concernant les avenants.

#### **Article 42 : Edition et diffusion du présent marché**

Douze (12) exemplaires du présent marché seront édités par les soins de l'Autorité Contractante.

#### **Article 43 : Entrée en vigueur du marché**

Le présent marché ne deviendra définitif qu'après sa signature par l'Autorité Contractante. Il entrera en vigueur dès sa notification à l'entrepreneur par ce dernier.

#### **Article 44 et dernier : Accès au Chantier**

Dans le cadre de sa mission de contrôle de la réalisation physique des marchés Publics, prescrite à l'article 69(1) du Décret 2012/075 du 08 mars 2012, portant organisation du MINMAP, les Représentants de l'Autorité Contractante descendront régulièrement sur le terrain afin de s'assurer de l'effectivité de la réalisation des prestations objet du marché. A cet effet, ils auront libre accès au chantier et à tous les documents contractuels ou informations, liés à l'exécution du marché.

Pièce n° 5 : Cahier des Clauses Techniques  
Particulières  
(CCTP)

## SOMMAIRE

### CHAPITRE 1 : GENERALITES

Article 1 : Objet du présent document

Article 2 : Documents

Article 3 : Consistance des prestations

### CHAPITRE 2 : PRESCRIPTIONS TECHNIQUES PARTICULIERES

Article 4 : Travaux Préliminaires et Installation du chantier

Article 5 : Terrassements

Article 6 : Fondations

Article 7 : Maçonnerie en Elévation

Article 8 : Charpente-Couverture

Article 9 : Menuiseries

Article 10 : Electricité

Article 11 : Peinture

Article 12 : Voies et Réseaux Divers (VRD)

## CHAPITRE I : GENERALITES

### Article 1 : Objet du présent document

Le présent cahier des Clauses Techniques Particulières fixe les règles d'exécution des travaux de construction d'une gare routière à de Galim-Tignère.

En ce qui concerne les prescriptions générales applicables à ces travaux, les Soumissionnaires devront se rapporter à l'ensemble des pièces constituant le présent DAO.

### Article 2 : Documents

Les travaux seront exécutés d'après les pièces suivantes :

1. Le Cahier des Clauses Administratives Particulières (CCAP),
2. Le Cahier des Clauses Techniques Particulières (CCTP),
3. Le Bordereau des prix Unitaires (BPU),
4. Le Détail Quantitatif et Estimatif (DQE),
5. L'Offre de l'Entrepreneur,
6. Le Dossier d'Appel d'Offres (DAO),
7. Le Planning actualisé des travaux approuvés.

### Article 3 : Consistance des prestations

Les prestations portent sur les travaux de construction d'une gare routière Galim-Tignère.

Les travaux objet du présent appel d'offres sont financés par le BIP 2026

La consistance des prestations à réaliser est détaillée dans le présent CCTP, au bordereau des prix unitaires et du détail quantitatif et estimatif.

Ils comprennent en particulier les opérations suivantes :

- Travaux préliminaires-Terrassement
- fondation
- béton et maçonnerie en élévation
- Charpente/couverture
- Menuiserie métallique et vitrerie
- Peinture
- électricité
- distribution-alimentation-Prise -Équipement
- éclairage

## CHAPITRE II : PRESCRIPTIONS TECHNIQUES PARTICULIERES

### A-INTRODUCTION

Le présent cahier des clauses techniques particulières a pour but de définir la consistance et le mode d'exécution des travaux à réaliser suivant les règles de l'art et conformément aux documents constitutifs du marché.

Il a été établi à titre indicatif pour préciser et compléter les indications du devis estimatif et

des pièces graphiques nonobstant les clauses du contrat.

### 01- MODE D'EXECUTION DES TRAVAUX

#### *GENERALITES : Béton armé ou non, mortiers*

Pour tous les travaux de maçonnerie, les composantes du béton ou mortier doivent obéir à certaines caractéristiques élémentaires ainsi qu'il suit :

#### 01- Sable

Tous les sables seront exempts d'oxydes, de matières organiques d'origine animale ou végétale.

La granulométrie sera comprise entre 0.08mm et 2.5 mm pour les mortiers et chapes ; et entre 0.16mm et 5mm pour les ouvrages en béton.

## 2- Gravillons

Tous les gravillons destinés à la confection des bétons seront des matériaux homogènes naturels ou concassés. Les graviers doivent avoir été débarrassés de leurs pellicules par soufflage ou par lavage.

## 3- Eau de gâchage

Les eaux utilisés dans la confection des mortiers, bétons et au lavage des agrégats, doivent être dépourvues d'impuretés et sels.

### 01- Liants hydrauliques

Les ciments utilisés pour les bétons et mortiers doivent satisfaire aux conditions générales imposées par la réglementation en vigueur. Ils sont de type CPJ 35 et e devront présenter aucune trace d'humidité. Le stockage sur le chantier sera à cet effet réalisé sur un plancher sec et ventilé. Tout stock qui ne présenterait pas un aspect de pulvéulence sera rebuté et évacué dans les quatre jours.

### 01- Armatures

Les armatures pour béton armé seront des aciers doux et des aciers TOR conformes aux prescriptions des règles BA 83. Elles doivent être parfaitement propres, sans aucune trace de rouille, non adhérence de peinture ou graisse

Elles seront façonnées et mises en œuvre conformément au plan de ferrailage soumis par l'Entrepreneur à l'approbation du maître d'œuvre avant le début des travaux

### 01- Coffrage

Les coffrages seront simples et robustes. Ils devront supporter sans déformation appréciable le poids et la poussée du béton, les effets de la vibration et le poids des hommes employés lors de la mise en œuvre.

L'étanchéité des coffrages sera suffisante pour que l'excès d'eau ne puisse entraîner la laitance.

## Article 4 : Travaux préparatoires et Etudes

Les travaux préparatoires et les études de chantier seront à la charge de l'Entreprise, ils comprendront :

- les études qui comprennent le projet d'exécution, les plans à l'échelle 1/ 50 et le dossier de recollement ;
- L'édification d'un magasin d'approvisionnement, matériaux provisoires pour stockage des matériaux ;
- La construction ou la location d'un bureau de chantier ;
- L'aménagement d'une aire de stockage des granulats ;
- La signalisation de chantier ;
- Le débroussaillage du site sur une emprise de 18m autour de l'emplacement exacte du bâtiment et tous les arbustes qui s'y trouvent abattus et dessouchés

## Article 5 : Terrassement

### ▫ Nivellement de la plate forme

La plate forme du bâtiment sera nivelée sur une emprise de 5m tout autour de celui-ci.

NB : Au cas où il serait impossible de réaliser les nivellements tel que défini, le montant sera alloué de la manière suivante :

1<sup>er</sup> cas, Terrain en pente : réalisation d'un mur de soutènement et remblaiement complémentaire suivant les directives de l'ingénieur du marché.

2<sup>ème</sup> cas, Terrain plat : réalisation des travaux ou réfection a sein de l'établissement suivant prix unitaires du devis estimatif

Les dispositions seront prises lors de l'implantation de sorte que le plancher soit en tout point, à 20cm au dessus de la côte du terrain naturel.

▫ **Fouilles**

Les fouilles seront descendues jusqu'au bon sol, assurant une parfaite stabilité de l'ouvrage. Dans tous les cas, la profondeur de ses fouilles ne sera inférieure à 70cm en tous les points. Les parois des fouilles seront bien dressée et les fonds parfaitement nivelés.

L'exécution de ces fouilles sera approuvée par l'Ingénieur avant la poursuite des travaux.

▫ **Remblais**

Les terres provenant de ces fouilles seront sous réserves de leur bonne qualité, utilisées pour les remblais. Ceux-ci seront exécutés par couches successives de 20cm, arrosées et bien compactées. Les terres excédentaires ainsi que celles de mauvaise qualité seront évacuées à la décharge publique ou en des lieux agréés par l'Ingénieur de contrôle. Tous les détritrus, racines, matières végétales et gravats seront purement et simplement purgés.

*Article 6 : Fondation*

▫ **Béton de propreté**

Un béton maigre dosé à 150Kg/m<sup>3</sup> de 5cm d'épaisseur sera régalié sur les fonds de fouilles.

▫ **Semelle sous poteaux**

- béton armé de section 40x40x20, il sera dosé à 350Kg/m<sup>3</sup>.
- Aciers : épingles en maille de 20x20

▫ **Murs de fondation**

Les murs de fondation seront exécutés en agglomérés de ciment de 20x20x40 bourrés au béton ordinaire et hourdés au mortier de ciment.

▫ **Poteaux**

En béton armé de section 20x20, ou 20x30 selon indications du plans dosés à 350kg/m<sup>3</sup>

Armatures : - Cadres T6 espacé de 20cm  
- 04 filants T8

▫ **Dallage du sol**

Le sol recevra un dallage en béton dosé armé à 350Kg/m<sup>3</sup> de 8cm d'épaisseur sur un film polyane de 400microns. Il sera regroupé en surface de 16m<sup>2</sup> au maximum avec des joints combinés. La finition sera talochée.

Armatures : treillis T6 ; malle de 150x150

▫ **Longrines**

En béton armé dosé à 350Kg/m<sup>3</sup> de section de 15x20

Armatures : - Cadres T6 espacés de 20cm  
- 04 filants en T8  
- 04 équerres T6 aux angles.

*Article 7 : Maçonnerie - Elévations*

▫ **Murs en élévation**

Les murs porteurs seront montés en agglomérées de ciment creux 15x20x40 hourdées au mortier de ciment

▫ **Poteaux**

En béton armé dosé à 350Kg/m<sup>3</sup> de section de 15x15 et 15x30 pour la véranda.

Armatures : - Cadres T6 espacés de 20cm  
- 04 filants en T8

▫ **Linteaux**

En béton armé dosé à 350Kg/m<sup>3</sup> de section de 15x20

Armatures : - Cadres T6 espacés de 20cm  
- 04 filants en T8

▫ **Chainage haut**

En béton armé dosé à 350Kg/m<sup>3</sup> de section de 15x15

- Armatures : - cadres T6 espacés de 20cm  
- 04 filants en T8  
- 04 équerres T6 aux angles

▫ **Poutres de véranda**

En béton armé dosé à 350Kg/m<sup>3</sup> de section de 15x20

- Armatures : - Cadres T6 espacés de 20cm  
- 04 filants en T8  
- 04 équerres T6 aux angles.

▫ **Chape**

Elle aura une épaisseur de 4cm, elle sera réalisée avec un mortier dosé à 400 kg/m<sup>3</sup>.

Finition à la barbotine de ciment lissée.

▫ **Enduit**

Sur toutes les parties maçonnées ou bétonnées, il sera exécuté un enduit de 1.5cm d'épaisseur en mortier de ciment dosé à 400Kg/m<sup>3</sup> en deux couches :

- Gobetis avec du mortier de gros sable
- Finition avec du mortier de sable fin talochée.

*Article 8 : Charpente - Couverture*

▫ **Fermes**

Les fermes seront exécutées avec du bois dur traité au xylamon et au carbonyle. Le bois aura une section de 3x15, l'entrait et l'arbalétrier seront doublés. Ces fermes seront solidement ancrées dans la maçonnerie à l'aide des fers d'attentes des poteaux.

▫ **Pannes**

Section du bois 8x8. Les pannes seront fixées sur les murs pignons par des pattes de scellement en fer plat.

▫ **Couverture**

La couverture sera réalisée en tôle bac alu 6/10<sup>mm</sup> en une seule longueur fixée sur les panes par des tires fonds de 8x80 avec accessoires.

- Le faitage sera relevé et couvert avec des tôles faitières.
- Les pignons recevront des rives en aluminium.

▫ **Planche de rive**

- Sur les façades arrières et avant ainsi que sur les pignons avec du bois dur de 40cm de large et 3cm d'épaisseur.
- Pignon : lattes de 4x8 reliant les pannes.

▫ **Plafond**

Solivage

En bois dur traité au xylamon de section 4x8.

▫ **Habillage**

En contreplaqué de 4mm de maille de 60x120.

- Couvre joint périphérique tant qu'à l'intérieur qu'à l'extérieur.
- Trappe de visite dans chaque pièce
- Trous de ventilation.

*Article 9 : Menuiserie*

▫ **Portes**

**A un vantail :**

- Cadre en cornière de 35x35
- Vantail : tube carré de 30 + tôle noire de 10/10<sup>mm</sup> sur une face+3 paumelles+2targettes+serrure à canon.

▫ **Seuils**

Les seuils au niveau de la véranda seront en cornière de 30x30.

#### *Article 10 : Electricité*

- **Fourreautage**

En tube isorange de diamètre 12, encastrée dans la maçonnerie.

- **Câblerie**

Les câbles seront en VGV et en TH.

#### *Article 11: Peinture*

- **Impression**

- Murs : chaux
- Plafonds : Pantimat ou similaire
- Métal : antirouille.

- **Finition**

- Murs extérieurs : Pant ex 1300 en deux couches.
- Murs intérieurs : Pant ex 800 en deux couches
- Plafond : Pant ex 800 en deux couches
- Soubassement en peinture glycérophtalique, deux couches.
- Menuiserie métallique en peinture glycérophtalique, deux couches.

#### *Article 12 : VRD*

- **Rigoles**

Il sera exécuté autour des bâtiments des rigoles en maçonnerie de 40cm de large et 30cm de profondeur.

- **Dallage extérieur**

Il sera exécuté autour des bâtiments un dallage de 80cm de large et 8cm d'épaisseur en béton dosé à 300Kg/m<sup>3</sup>.

Pièce N° 6 : Bordereaux des prix unitaires

**BORDEREAU DES PRIX UNITAIRES POUR LA CONSTRUCTION D'UNE GARE  
ROUTIERE A GALIM-TIGNERE**

<b>DEVIS QUANTITATIF ET ESTIMATIF DES TRAVAUX DE CONSTRUCTION D'UNE GARE ROUTIERE A GALIM-TIGNERE, DEPARTEMENT DU FARO ET DEO, REGION DE L'ADAMAOUA</b>					
<b>N°</b>	<b>DESIGNATION</b>	<b>Unit é</b>	<b>Qtés</b>	<b>P.unitaire</b>	<b>P.TOTAL</b>
	<b>Lot 100 -Travaux préliminaires - Terrassement</b>				
100. 1	Installation du chantier(amené et repli), projet d'exécution et Plan de recollement	ff			
100. 2	Fouilles en puits	m3			
100. 3	Fouilles en rigole	m3			
100. 4	Remblais des fouilles	m3			
	<b>Sous total I</b>				
	<b>Lot 200- Fondations</b>				
200. 1	Béton de propreté au fond des fouilles de 5cm d'épaisseur dosé à 200kg/m3	m3			
200. 2	Béton armé dosé à 350 kg/m3 pour semelle, armorce des poteaux y compris longrine	m3			
200. 3	Béton légèrement armé pour dallage sol dosé à 300kg/m3, ép: 8 y compris film polyane	m <sup>2</sup>			
200. 4	Aggloméré de 20*20*40 cm bourrés au droit de la fondation	m <sup>2</sup>			
	<b>sous total II</b>				
	<b>Lot 300 - Béton et maçonnerie en élévation</b>				
300. 1	Béton armé dosé à 350 kg/m3 pour poteaux, linteau et poutres	m3			
300. 2	Aggloméré de 15*20*40 cm au droit des murs	m <sup>2</sup>			
300. 3	Enduit au mortier de ciment bicouche sur murs intérieurs et extérieurs	m <sup>2</sup>			
	<b>Sous total III</b>				
	<b>Lot 400 -charpente - couverture</b>				
400. 1	Fourniture et pose de bois durs traités au xylamon pour ferme	m3			
400. 2	Fourniture et pose de bois durs traités au xylamon pour panne	m3			
400. 3	Fourniture et pose des planches de rive traitées au xylamon et habillage en toles lisses de bardage	ml			

400. 4	Fourniture et pose toles faitière alu 6/10é de 50 cm de large et faitière de rive	ml			
400. 5	Fourniture et pose de tôles bac alu prélaquées colorées 5/10e et accessoires de fixation y/c toutes sujetions	m <sup>2</sup>			
400. 6	Fourniture et pose des contreplaqués de 4mm y compris solivage dans le bureau et magasin	m <sup>2</sup>			
	sous total IV				
	Lot 500-menuiserie métallique et vtrerie				
500. 1	Fourniture et pose d'une porte métallique pleine 220x80 y compris serrures vachettes+2 porte-cadenas	u			
500. 2	Fourniture et pose des fenêtres en chassis naco de 1,20x1,00, y compris grille métallique pour antivol et toiles moustiquaires	u			
	sous total V				
	Lot 600 -Peinture				
600. 1	Peinture sur murs intérieurs et extérieurs à eau 800 en bicouche	m <sup>2</sup>			
600. 2	Peinture glycérophalique sur menuiserie	m <sup>2</sup>			
	sous total VI				
	Lot 700-Electricité				
	Distribution-Allimllentation-Prise-Equiplemlents				
700. 1	Cablage,Coffrets et tableau	ens			
700. 2	Interrupteurs va et vient allumage étanche y compris faureautage et cablage	u			
700. 3	Interrupteurs simple allumage y compris faureautage et cablage	u			
700. 4	Prises de courant 2P+T16A étanches y compris faureautage et cablage	u			
	Eclairage				
700. 5	ReglettesLEGRAND 120 y compris faureautage et cablage	u			
700. 6	Lampes MAF 250 W étanche à l'exteieur du batiment y compris faureautage et cablage	u			
	sous total VIII				
	Montant HTVA :				
	T.V.A (19,25%)				
	Montant TTC				

<b>Arrêté le présent devis à la somme TTC de :</b>					
			Tignère, le		
			Le Délégué Départemental		

**Pièce 7**  
**DETAIL QUANTITATIF ET**  
**ESTIMATIF**

DETAIL QUANTITATIF ET ESTIMATIF DES TRAVAUX DE CONSTRUCTION D'UNE GARE  
ROUTIERE A GALIM-TIGNERE

*DEVIS QUANTITATIF ET ESTIMATIF DES TRAVAUX DE CONSTRUCTION D'UNE GARE  
ROUTIERE A GALIM-TIGNERE, DEPARTEMENT DU FARO ET DEO, REGION DE L'ADAMAOUA*

N°	DESIGNATION	Unit	Qtés	P.unitaire	P.TOTAL
----	-------------	------	------	------------	---------

		é			
	<b>Lot 100 -Travaux préliminaires - Terrassement</b>				
100. 1	Installation du chantier(amené et repli), projet d'exécution et Plan de recollement	ff	1,00		
100. 2	Fouilles en puits	m3	20,00		
100. 3	Fouilles en rigole	m3	6,00		
100. 4	Remblais des fouilles	m3	30,00		
	<b>Sous total I</b>				
	<b>Lot 200- Fondations</b>				
200. 1	Béton de propreté au fond des fouilles de 5cm d'épaisseur dosé à 200kg/m3	m3	2,53		
200. 2	Béton armé dosé à 350 kg/m3 pour semelle, armorce des poteaux y compris longrine	m3	7,33		
200. 3	Béton légèrement armé pour dallage sol dosé à 300kg/m3, ép: 8 y compris film polyane	m <sup>2</sup>	240,0 0		
200. 4	Aggloméré de 20*20*40 cm bourrés au droit de la fondation	m <sup>2</sup>	39,20		
	<b>sous total II</b>				
	<b>Lot 300 - Béton et maçonnerie en élévation</b>				
300. 1	Béton armé dosé à 350 kg/m3 pour poteaux, linteau et poutres	m3	16,23		
300. 2	Aggloméré de 15*20*40 cm au droit des murs	m <sup>2</sup>	84,00		
300. 3	Enduit au mortier de ciment bicouche sur murs interieurs et extérieurs	m <sup>2</sup>	168,0 0		
	<b>Sous total III</b>				
	<b>Lot 400 -charpente - couverture</b>				
400. 1	Fourniture et pose de bois durs traités au xylamon pour ferme	m3	2,50		
400. 2	Fourniture et pose de bois durs traités au xylamon pour panne	m3	1,70		
400. 3	Fourniture et pose des planches de rive traitées au xylamon et habillage en toles lisses de bardage	ml	64,00		
400. 4	Fourniture et pose toles faitière alu 6/10é de 50 cm de large et faitière de rive	ml	30,00		
400. 5	Fourniture et pose de tôles bac alu prélaquées colorées 5/10e et accessoires de fixation y/c toutes sujétions	m <sup>2</sup>	360,0 0		

400. 6	Fourniture et pose des contreplaqués de 4mm y compris solivage dans le bureau et magasin	m <sup>2</sup>	18,00		
	sous total IV				
	Lot 500-menuiserie métallique et vtrerie				
500. 1	Fourniture et pose d'une porte métallique pleine 220x80 y compris serrures vachettes+2 porte-cadenas	u	2,00		
500. 2	Fourniture et pose des fenêtres en chassis naco de 1,20x1,00, y compris grille métallique pour antivol et toiles moustiquaires	u	1,00		
	sous total V				
	Lot 600 -Peinture				
600. 1	Peinture sur murs intérieurs et extérieurs à eau 800 en bicouche	m <sup>2</sup>	190,00		
600. 2	Peinture glycérophalique sur menuiserie	m <sup>2</sup>	1,50		
	sous total VI				
	Lot 700-Electricité				
	Distribution-Allimllentation-Prise-Equiplements				
700. 1	Cablage,Coffrets et tableau	ens	1,00		
700. 2	Interrupteurs va et vient allumage étanche y compris faureutage et cablage	u	1,00		
700. 3	Interrupteurs simple allumage y compris faureutage et cablage	u	2,00		
700. 4	Prises de courant 2P+T16A étanches y compris faureutage et cablage	u	2,00		
	Eclairage				
700. 5	ReglettesLEGRAND 120 y compris faureutage et cablage	u	8,00		
700. 6	Lampes MAF 250 W étanche à l'exteieur du bâtiment y compris faureutage et cablage	u	2,00		
	sous total VIII				
	Montant HTVA :				
	T.V.A (19,25%)				
	Montant TTC				
	Arrêté le présent devis à la somme TTC de :				
				Tignère, le _____	

## Observations générales

### Bordereau des Prix et détail estimatif

1. Le Bordereau des prix doit être pris en compte par le Soumissionnaire conjointement avec le Règlement Général de l'Appel d'Offres, le Cahier des Clauses Administratives générales et Particulières, le Cahier des Clauses Techniques et les plans.

2. Les quantités spécifiées dans le Détail quantitatif et estimatif sont des quantités estimées et provisoires. Elles fourniront une base commune pour l'évaluation des offres et l'attribution du marché. La base des règlements sera les quantités réelles de travaux commandés et exécutés, telles qu'elles seront mesurées par l'Entrepreneur et vérifiées par le Maître d'Oeuvre, et valorisées aux taux et prix spécifiés au Bordereau des prix chiffré présenté par l'Entrepreneur dans son offre.

3. Sauf dispositions contraires spécifiées dans le Marché, les prix fournis par l'Entrepreneur dans le Bordereau des prix chiffré inclus dans son offre devront comprendre toutes les installations de construction, la main-d'œuvre, la supervision, les matériaux, le montage, l'entretien, les impôts, droits et taxes, ainsi que la couverture des risques généraux, des engagements et autres obligations spécifiées explicitement ou implicitement dans le Marché.

4. Un prix devra être indiqué pour chaque poste dans le détail quantitatif et estimatif chiffré, que les quantités soient spécifiées ou non. Le coût des postes pour lesquels l'Entrepreneur n'a pas indiqué de prix sera considéré comme couvert par d'autres prix indiqués dans le détail quantitatif et estimatif chiffré.

5. Le coût complet en accord avec les dispositions du Marché sera inclus dans les postes spécifiés dans le Bordereau des prix et le Détail quantitatif et estimatif chiffrés. Lorsqu'un poste n'est pas spécifié, le coût correspondant sera considéré comme distribué parmi les autres prix mentionnés.

6. Les indications générales et les descriptions des travaux et matériaux ne sont pas nécessairement repris ou résumées dans le Bordereau des prix et le détail quantitatif et estimatif inclus dans le Dossier d'Appel d'Offres. Les références, explicites ou implicites, aux sections appropriées du dossier doivent être considérées avant de chiffrer les prix pour chaque poste du Bordereau des prix et du détail quantitatif et estimatif chiffrés soumis dans l'offre.

7. Durant l'évaluation des offres, les erreurs arithmétiques éventuelles relevées dans le Bordereau des prix et le détail quantitatif et estimatif seront corrigées suivant les dispositions de l'Article 28 du Règlement Général de l'Appel d'Offres.

8. La méthode de constatation des prestations exécutées en vue des règlements devra être en accord avec les normes et directives mentionnées dans le Cahier des Clauses Techniques Particulières du Dossier d'Appel d'Offres.

**Pièce 8**  
**CADRE DU SOUS DETAIL DES PRIX**

## Note relative à la présentation des sous-détails de prix et taxes

1. Un sous-détail expose toutes les étapes d'établissement d'un prix de vente. Aussi, constitue-t-il un élément important d'appréciation de la qualité du prix proposé par un soumissionnaire.

Il n'est pas nécessaire d'imposer un modèle de présentation à tous les soumissionnaires, compte tenu de la grande diversité de logiciels de détermination des sous-détails de prix. En revanche, ils devront comporter les éléments suivants :

- a. Détail du coefficient de vente suivant le modèle présenté après la présente note ;
- b. Coût en prix secs des matériels prévus pour le chantier ;
- c. Coût en prix secs des fournitures nécessaires au chantier ;
- d. Coût de la main d'œuvre locale et expatriée ;
- e. Pour chaque prix du bordereau, une fiche issue des points 1, 2, 3 et 4 susvisés, indiquant les rendements conduisant aux prix unitaires ;
- f. Le sous-détail précis des forfaits d'installation du camp de base, d'amenée et de retour du matériel, du laboratoire et ses équipements, d'aménagement d'une carrière (le cas échéant), etc. ;
- g. Le sous-détail précis des forfaits d'aménagement, d'entretien des locaux et de fourniture des moyens mis à la disposition du Maître d'Ouvrage ;
- h. Le sous-détail des impôts et taxes.

2. Cadre de présentation du coefficient de vente, encore appelé coefficients de frais généraux.

### A. Frais généraux de chantier

- Etudes	.....
- .....	.....
- .....	.....
<b>Total</b>	<b>C1</b>

### B. Frais généraux de siège

- Frais de siège	.....
- Frais financiers	.....
- .....	.....
- Aléas et bénéfice	.....
<b>Total</b>	<b>C2</b>

Coefficient de vente  $k = 100 / (100 - C)$

Avec  $C = C1 + C2$

## SOUS DETAIL DES PRIX

Désignation				
N° Prix Rendement Journalier		Quantité totale	Unité	Durée activité (j)
TOTAL A				
Matériaux et Divers	TYPE	Prix unitaire	Consommation	Montant
	Sable Gravier Ciment Divers Agglos de 15 Acier Divers			
	TOTAL B			
D	TOTAL COUTS DIRECTS		A + B + C	
E	Frais Généraux Chantier		%D	
F	Frais Généraux de siège		%D	
G	COUT DE REVIENT		D + E + F	
H	Risques + Bénéfices		%G	
P	PRIX DE VENTE TOTAL HORS TAXES		G+H	
V	PRIX DE VENTE UNITAIRE HORS TAXES		P/Qté	

Pièce N° 9 : Modèle de Marché

REPUBLIQUE DU CAMEROUN  
Paix-Travail-Patrie  
-----  
REGION DE L'ADAMAOUA  
-----  
DEPARTEMENT DE FARO ET DEO  
-----  
COMMUNE DE GALIM-TIGNERE  
-----  
SECRETARIAT GENERAL



REPUBLIC OF CAMEROON  
Peace-Work-Fatherland  
-----  
ADAMAWA REGION  
-----  
FARO AND DEO DIVISION  
-----  
GALIM - TIGNERE COUNCIL  
-----  
GENERAL OFFICE

Lettre - Commande N° \_\_\_\_/LC/CGT/SG/SIGAMP/2026 du \_\_\_\_\_

PASSEE APRES APPEL D'OFFRES NATIONAL OUVERT  
N°...../AONO/CGT/SG/SIGAMP/CIPM/2026 du \_\_\_\_\_  
relatif aux travaux de construction d'une gare routiere a galim-tignere en procedure  
d'urgence

TITULAIRE :

B.P : \_\_\_\_\_ à \_\_\_\_\_, Tel \_\_\_\_\_ Fax : \_\_\_\_\_

N° R.C : \_\_\_\_\_ à \_\_\_\_\_

N° CONTRIBUTABLE : \_\_\_\_\_

N° COMPTE BANCAIRE: \_\_\_\_\_

OBJET: Construction d'un hangar au nouveau marché de Galim-Tignère

LIEU :

DELAI D'EXECUTION : Trois (03) mois

MONTANT EN FCFA :

TTC	
HTVA	
T.V.A. ( 19,25%)	
AIR (2,2 ou 5,5%)	
Net à mandater	

FINANCEMENT : BUDGET D'INVESTISSEMENT PUBLIC EXERCICE 2026

IMPUTATION : .....

SOUSCRITE, LE .....

SIGNEE, LE .....

NOTIFIEE, LE .....

ENREGISTREE, LE .....

ENTRE :

Le Gouvernement de la République du Cameroun, représentée par le Maire de la Commune de Galim-Tignère, dénommé ci-après « L'Autorité Contractante»

D'une part,

ET

L'Entreprise \_\_\_\_\_  
B.P : \_\_\_\_\_ Tel \_\_\_\_\_ FAX : \_\_\_\_\_  
N° R.C : \_\_\_\_\_  
N° Contribuable: \_\_\_\_\_  
N° compte bancaire: \_\_\_\_\_

Représentée par Monsieur \_\_\_\_\_, son Directeur Général, dénommé

ci-après « l'Entrepreneur »

D'AUTRE PART,

Il est convenu:

## SOMMAIRE

TITRE I	Cahier des Clauses Administratives Particulières (CCAP)
TITRE II	Cahier des Clauses Techniques Particulières (CCTP)
TITRE III	Bordereau des Prix Unitaires (BPU)
TITRE IV	Détail du Dévis Estimatif (DE)
TITRE V	Bordereau des Quantités Estimatif (BQE)

Page\_\_ et Dernière du Lettre commande N°\_\_\_\_/LC/CGT/2026 du \_\_\_\_\_  
Passé avec l'entreprise \_\_\_\_\_ après Appel d'Offres *National Ouvert*  
N°...../ AONO/CGT/SG/SIGAMP/CIPM/2026 du \_\_\_\_\_  
relatif aux travaux de construction d'une gare routiere a galim-tignere en procedure  
d'urgence

Avec les ETS

Délai d'exécution : Trois (03) mois

Montant du marché en FCFA :

TTC	
HTVA	
T.V.A. (19,25%)	
AIR (2,2 ou 5,5%)	
Net à mandater	

Lue et acceptée par l'entrepreneur,

Galim-Tignère, le.....

Signée par l'autorité contractante,

Galim-Tignère, le.....

Enregistrement

Pièce N° 10 : Formulaires et modèles à utiliser

# Table des modèles

Annexe n° 1 : Modèle de soumission	78
	79
Annexe n° 3 : Modèle de cautionnement définitif	80
	81
Annexe n° 5 : Modèle de caution de retenue de garantie	82
Annexe n° 6 : Cadre du planning	83

Annexe n° 1 : Modèle de soumission

Je, Soussigné..... [indiquer le nom et la qualité du signataire] représentant la société, l'entreprise ou le groupement<sup>(1)</sup>..... dont le siège social est à ..... inscrite au registre du commerce de ..... sous le n° .....

Après avoir pris connaissance de toutes les pièces figurant ou mentionnées au Dossier d'Appel d'Offres y compris l'(es) additif(s), [rappeler le numéro et l'objet de l'Appel d'Offres] :

. Après m'être personnellement rendu compte de la situation des lieux et avoir apprécié à mon point de vue et sous ma responsabilité, la nature et la difficulté des travaux à effectuer.

. Remets, revêtus de ma signature, le bordereau des prix unitaires ainsi que le devis estimatif établis conformément aux cadres figurant dans le Dossier d'Appel d'Offres.

. Me soumetts et m'engage à exécuter les travaux conformément au Dossier d'Appel d'Offres, moyennant les prix que j'ai établi moi-même pour chaque nature d'ouvrage, lesquels prix font ressortir le montant de l'offre pour le lot n° ..... à

..... [en chiffres et en lettres] francs CFA Hors TVA, et à  
..... francs CFA Toutes Taxes Compris. [en chiffres et en lettres]

. M'engage à exécuter les travaux dans un délai de ..... Mois

. M'engage en outre à maintenir mon offre dans le délai ..... Jours [indiquer la durée de validité, en principe 90 jours pour les AON et 120 jours pour les AOF] à compter de la date limite de remise des offres.

. Les rabais et les modalités d'application desdits rabais sont les suivants (en cas de possibilité d'attribution de plusieurs lots) :

Le Maître d'Ouvrage se libérera des sommes dues par lui au titre du présent marché en faisant donner crédit au compte n° ..... ouvert au nom de ..... Auprès de la banque ..... Agence de .....

Avant signature du marché, la présente soumission acceptée par vous vaudra engagement entre nous.

Fait à..... le.....  
Signature.....  
en qualité de.....  
dûment autorisé à signer les soumissions  
pour et au nom de<sup>(2)</sup>

<sup>(1)</sup> Supprimer la mention inutile

<sup>(2)</sup> Annexer la lettre de pouvoirs

### Annexe n° 3 : Modèle de cautionnement définitif

Banque :  
Référence de la Caution : N° .....

Adressée à Monsieur le Maire de la Commune de Galim-Tignère, ci-dessous désigné « l'Autorité Contractante »

Attendu que .....[nom et adresse de l'entreprise], ci-dessous désigné « l'entrepreneur », s'est engagé, en exécution du marché désigné « le marché », à réaliser [indiquer la nature des travaux]

Attendu qu'il est stipulé dans le marché que l'entrepreneur remettra au Maître d'Ouvrage un cautionnement définitif, d'un montant égal à [indiquer le pourcentage compris entre 2 et 5%] du montant de la tranche du marché correspondante, comme garantie de l'exécution de ses obligations de bonne fin conformément aux conditions du marché,

Attendu que nous avons convenu de donner à l'entrepreneur ce cautionnement,

Nous, .....[nom et adresse de banque], représentée par .....[noms des signataires], ci-dessous désignée « la banque », nous engageons à payer au Maître d'Ouvrage, dans un délai maximum de huit (08) semaines, sur simple demande écrite de celui-ci déclarant que l'entrepreneur n'a pas satisfait à ses engagements contractuels au titre du marché, sans pouvoir différer le paiement ni soulever de contestation pour quelque motif que ce soit, toute somme jusqu'à concurrence de la somme .....[en chiffres et en lettres].

Nous convenons qu'aucun changement ou additif ou aucune autre modification au marché ne nous libérera d'une obligation quelconque nous incombant en vertu du présent cautionnement définitif et nous dérogeons par la présente à la notification de toute modification, additif ou changement.

Le présent cautionnement définitif entre en vigueur dès sa signature et dès notification à l'entrepreneur, par l'Autorité Contractante, de l'approbation du marché. Elle sera libérée dans un délai de [indiquer le délai] à compter de la date de réception provisoire des travaux.

Après cette date, la caution deviendra sans objet et devra nous être retournée sans demande expresse de notre part.

Toute demande de paiement formulée par le Maître d'Ouvrage au titre de la présente garantie devra être faite par lettre recommandée avec accusé de réception, parvenue à la banque pendant la période de validité du présent engagement.

Le présent cautionnement définitif est soumis pour son interprétation et son exécution au droit camerounais. Les tribunaux camerounais seront seuls compétents pour statuer sur tout ce qui concerne le présent engagement et ses suites.

Signé et authentifié par la banque  
A....., le .....

[Signature de la banque]

## Annexe n° 6 : Cadre du planning

### Note sur la présentation des plannings

Les quantités, les rendements journaliers, la durée d'exécution des travaux et les ralentissements voire les interruptions dues devront ressortir clairement des plannings.

Le planning financier qui découle du planning des travaux devra indiquer mois par mois, les montants prévisionnels des décomptes de travaux par poste et cumulés, en tenant compte de l'incidence des saisons de pluies, pour la solution de base et éventuellement la solution variante.

Pièce N°11 : LISTE DES BANQUES ET COMPAGNIES  
D'ASSURANCE AGREEES ET HABILITEES A EMETTRE  
DES CAUTIONS DANS LE CADRE DES MARCHES  
PUBLICS AU CAMEROUN

\*\*\*\*\*

## Piècen°11:

### Liste des établissements bancaires et organismes financiers autorisés à émettre des cautions dans le cadre des marchés publics

#### I BANQUES

1. Afriland First Bank BP 11834 Yaoundé
2. Banque Atlantique Cameroun (BACM) BP 2933 Douala
3. Banque Camerounaise des Petites et Moyennes Entreprises (BC-PME) BP 12962 Yaoundé
4. Banque Gabonaise pour le Financement International (BGFI BANK) BP 600 Douala
5. Banque International du Cameroun pour l'Epargne et le Crédit (BICEC) BP 1925 Douala
6. BANGE BANK CAMEROUN (BANGE CMR° BP: 34692 Douala
7. Citibank Cameroun (CITIGROUP) BP 4571 Douala
8. Commercial Bank of Cameroon (CBC) BP 4004 Douala
9. Ecobank Cameroun (ECOBANK) BP 582 Douala
10. National Financial Credit Bank (NFC-Bank) BP 6578 Yaoundé
11. Société Camerounaise de Banques-Cameroun (SCB-Cameroun) BP 300 Douala
12. Société Générale Cameroun (SGC) BP 4042 Douala
13. Standard Chartered Bank Cameroon (SCBC) BP 1784 Douala
14. Union Bank of Cameroon (UBC) Bp 15569 Douala
15. United Bank for Africa (UBA) BP 2088 Douala
16. Crédit Communautaire d'Afrique Bank (CCA Bank) BP:30388 Yaoundé

#### II COMPAGNIES D'ASSURANCES

17. Activa Assurances BP 12970 Doula
18. Area Assurances S.A BP 1531 Douala
19. Atlantique Assurances S.A BP 2933 Douala
20. Prudential Beneficial General Insurance S.A BP 2328 Douala
21. Chanas Assurances S.A BP 109 Douala
22. CPA S.A BP 54 Douala
23. 22 Nsia Assurances S.A BP 2759 Douala
24. Pro Assur S.A BP 5963 Douala
25. SAAR S.A BP 1011 Douala
26. Saham Assurances S.A BP 11315 Douala
27. Zenithe Insurance S.A BP 1540 Douala./-
- 28-RAYALONYX Insurance Ci BP : 12230 Douala

**PIECE N°12 : GRILLE D'EVALUATION**

GRILLE D'EVALUATION DES OFFRES

CRITERES ELIMINATOIRES

- a) Absence 48 heures après l'ouverture des offres, d'au moins une des pièces du dossier administratif à l'exception du cautionnement provisoire ;
- b) Non-conformité 48 heures après l'ouverture des offres, d'au moins une des pièces du dossier administratif ;
- c) Fausse déclaration, pièce falsifiée ou non authentique ;
- d) Dossier technique incomplet pour absence de l'un des éléments suivants ;  
L'attestation de visite des lieux ;  
Une note d'organisation et méthodologie ;  
La charte d'intégrité datée et signée ;  
La déclaration d'engagement au respect des clauses sociales et environnementales datée et signée.
- e) Dossier financier incomplet pour absence ou non-conformité de l'une des pièces suivantes  
Une soumission timbrée et signée ;  
Le bordereau des prix unitaires (BPU) ;  
Le devis Quantitatif et Estimatif (DQE) ;  
Le sous - détail des prix unitaires.
- F) Omission d'un prix unitaire quantifié dans le BPU, le DQE et le Sous - détail des prix unitaires ;
- G) N'avoir pas obtenu au moins un total de 05 critères sur l'ensemble des 07 critères essentiels.

CRITERES ESSENTIELS

A - CAPACITE DE FINANCEMENT OU LIGNE DE CREDIT (1 CRITERE)

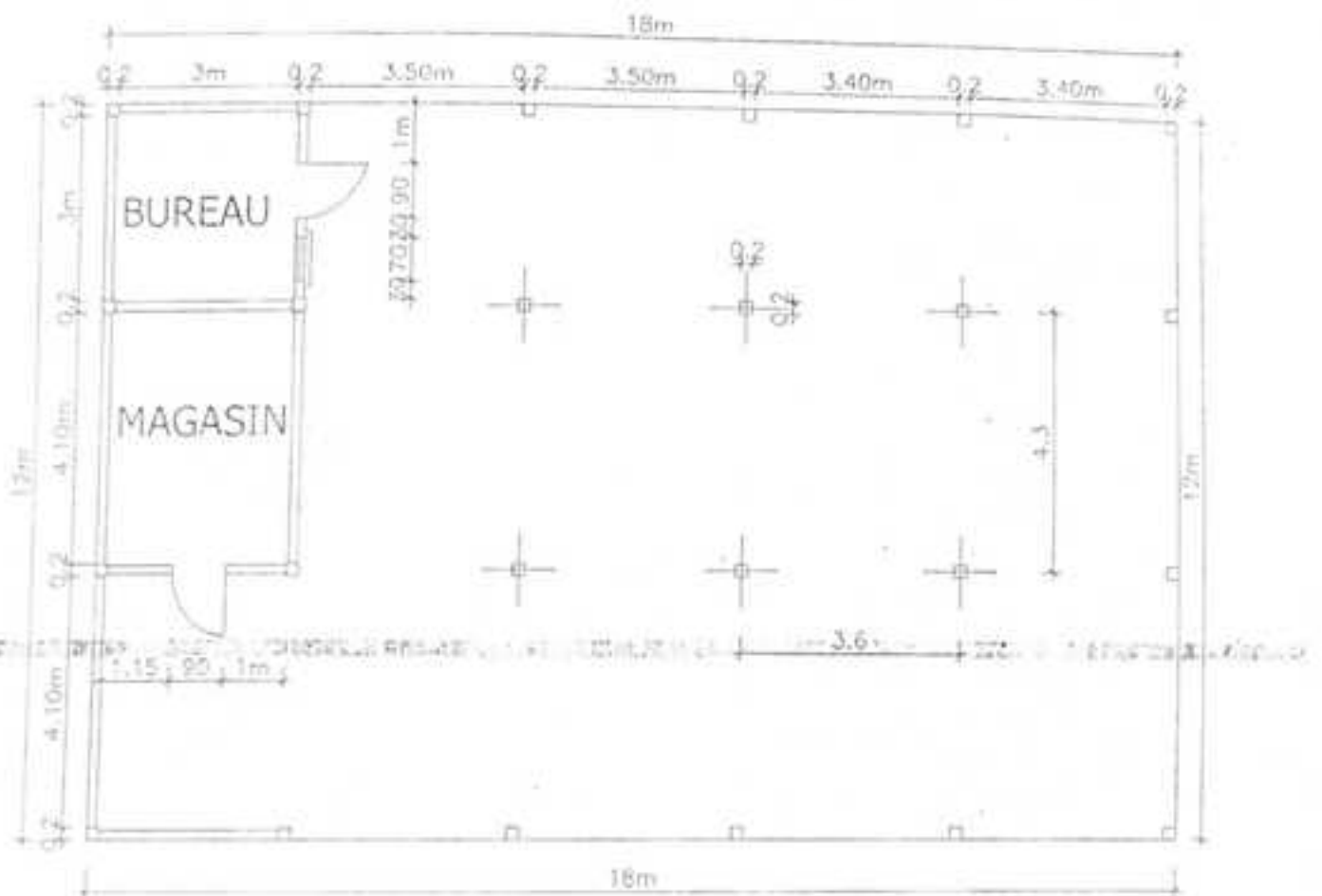
	OUI	NON
Capacité de financement ou une ligne de crédit d'au moins 30% du montant TTC		

B - PREUVES D'ACCEPTATION DES CONDITIONS DU MARCHE (6 critères)

	OUI	NON
Le Cahier des Clauses Administratives Particulières (CCAP) ;		
Les Cahiers Des Clauses Techniques Particulières (CCTP) ;		
Le Règlement Particulier de l'Appel d'Offres paraphé à chaque page signé à la dernière page ;		
Les modèles de garanties paraphés à chaque page ;		
Le modèle de projet de Marché paraphés à chaque page et signé à la dernière page ;		
La déclaration sur l'honneur du soumissionnaire, signée et datée certifiant la visite du site.		

NB : Pour être techniquement qualifié, une entreprise doit totaliser 70% de oui.

*LES PLANS D'EXECUTION*



PLAN DE DISTRIBUTION DE LA GARE DE ROUTIERE

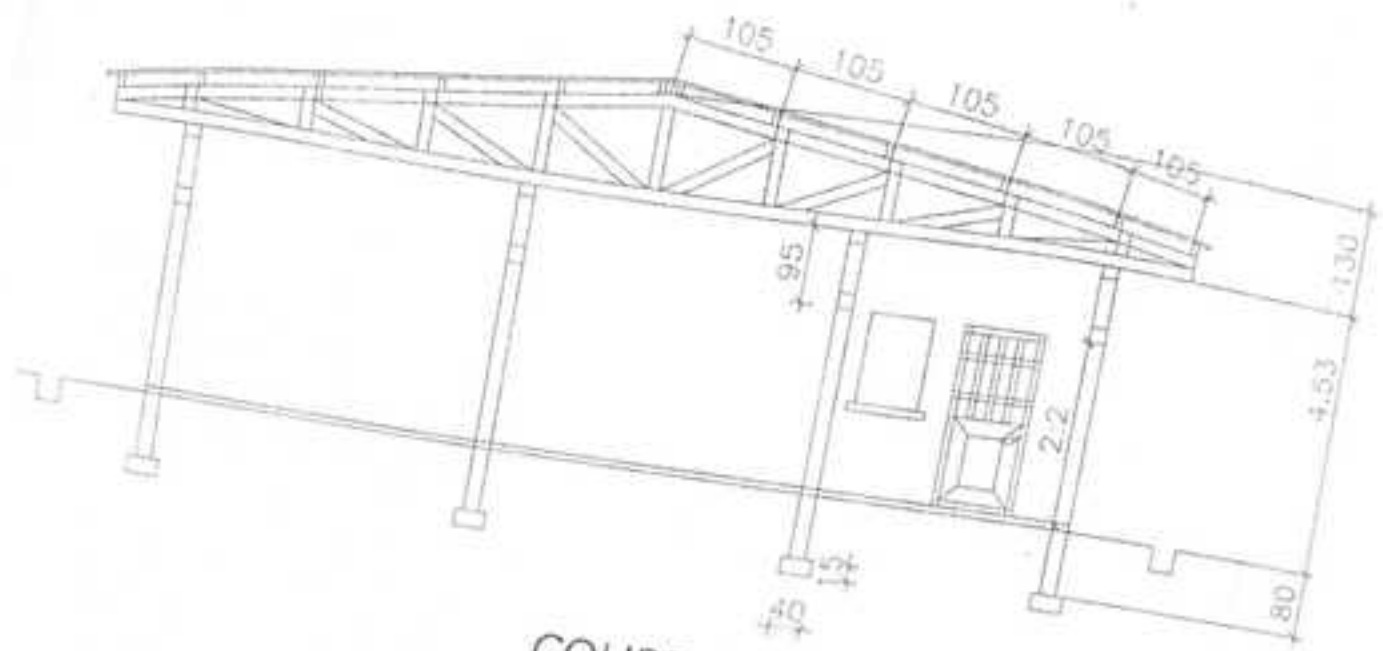
25	Peinture glycérophalique sur menuiserie	m <sup>2</sup>	1,50	4 000	6 000
	sous total VI				481 000
	<b>Lot 700-Electricité</b>				
	<b>Distribution-Alimentation-Prise-Equipements</b>				
700.1	Cablage, Coffrets et tableaux	ens	1,00	200 000	200 000
700.2	Interrupcteurs va et vient allumage étanche y compris faucoutage et cablage	u	1,00	2 500	2 500
700.3	Interrupcteurs simple allumage y compris faucoutage et cablage	u	2,00	2 500	5 000
700.4	Prises de courant 2P+T16A étanches y compris faucoutage et cablage	u	2,00	2 500	5 000
	<b>Eclairage</b>				
700.5	Reglettes LEGRAND 120 y compris faucoutage et cablage	u	8,00	10 000	80 000
700.6	Lampes MAF 250 W étanche à l'exterieur du bâtiment y compris faucoutage et cablage	u	2,00	25 000	50 000
	sous total VIII				342 500
	<b>Montant HTVA :</b>				16 771 488
	<b>T.V.A (19,25%)</b>				3 228 512
	<b>Montant TTC</b>				20 000 000

Arrêt le présent devis à la somme TTC de : Vingt Millions (20 000 000) Francs CFA

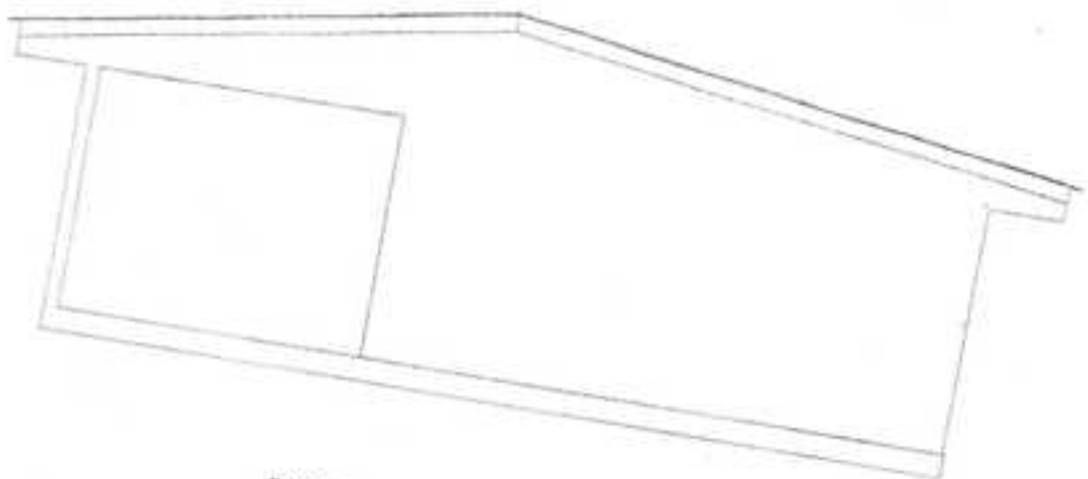
Tignère, le \_\_\_\_\_  
Le Délégué Départemental



*B.P.S.P.*  
*J. B. B. B.*  
Ingénieur des Travaux  
du Génie Civil



COUPE A-A



PIGNON GAUCHE